

# COMPTE-RENDU DE L'ASSEMBLÉE GÉNÉRALE



# 2008

Tenue le jeudi 22 octobre 2009 à 18h  
à la Maison Pour Tous Léo Lagrange



Un avenir par l'éducation populaire

## > SOMMAIRE

	Présentation Le Conseil Fédéral Organigramme 2009 Statistiques PV de l'Assemblée Générale 2007 Rapport moral Rapport d'activités	1 3 5 7 9 11 15
	Education Culture Jeunesse	24
	Vie associative	27
	Vacances Classes	30 31
	Formation, Insertion, Solidarité	33
	USEP UFOLEP	38 39
	Rapport financier Rapports du Commissaire Aux Comptes Comptes 2008 Tarifs Motion Votes Sigles	40 42 46 51 52 53 55



## Qui sommes-nous ?



La Ligue de l'Enseignement, créée en 1866 par Jean Macé, a pour but de permettre à tous d'accéder à l'Éducation et à la Culture dans le but d'exercer pleinement leur Citoyenneté et d'établir durablement une société plus juste, plus libre, plus solidaire.

Les temps et les moyens ont changé. L'idéal de départ demeurent. Nous sommes un **Mouvement d'Éducation Populaire**, une Ligue pour l'Éducation dans une société laïque. 102 fédérations départementales et 33000 associations constituent notre réseau national.

**La Ligue de l'Enseignement, c'est d'abord une histoire** : celle de 140 ans de mobilisation pour la laïcité, et pour l'accès de tous à l'éducation. Le fruit de cette histoire, c'est un réseau associatif qui continue à se développer aujourd'hui dans tous les domaines où se crée le lien social, éducation, culture, sport, citoyenneté...

**La Ligue de l'Enseignement est un partenaire de l'éducation** : elle accompagne la scolarité de groupes d'élèves, propose aux enseignants des outils pédagogiques, fait découvrir le goût de la lecture aux plus jeunes grâce à des bénévoles... Elle aide aussi des villes ou des établissements scolaires à concevoir des projets éducatifs.

**La Ligue de l'Enseignement Hérault avec ses 252 associations locales** représente l'échelon héraultais de ce mouvement.

La Ligue de l'Enseignement Hérault présente sur ce département depuis 1936 se fixe comme objectifs de :

- ✓ permettre à chacun de comprendre la société dans laquelle il vit, de s'y exprimer et d'agir en tant que citoyen;
- ✓ développer toutes les initiatives collectives favorisant l'épanouissement le plus large des personnes par un égal accès de tous à l'éducation, à la formation, à la vie professionnelle, à la culture, à la communication, aux sports, aux vacances et aux loisirs;
- ✓ faire vivre la laïcité :
  - pour garantir la liberté de culte, la liberté de pensée, la liberté d'expression et l'égalité de tous les citoyens,
  - combattre les inégalités et toutes les formes de discrimination et d'exclusion.

**Depuis 1983, la Ligue de l'Enseignement Hérault** a investi le terrain de l'Économie Sociale et de la Solidarité. Elle intervient quotidiennement dans le cadre de missions d'intérêt social conventionnées avec les collectivités et les pouvoirs publics.

**Laïcité, Éducation, Solidarité, Citoyenneté** sont les mots clés du projet de la Ligue de l'Enseignement Hérault, **FÉDÉRATION D'ÉDUCATION POPULAIRE, ENTREPRISE D'ÉCONOMIE SOCIALE.**



## Les publications

### Revue de presse

«Les idées en mouvement» est un journal d'actualité et de débat mais aussi de réseau. Chaque mois, une fédération départementale de la Ligue de l'enseignement est mise à l'honneur.



«En Jeu, une autre idée du sport», est le mensuel de l'Ufolep et de l'Usep. Il participe à la réflexion sur le phénomène sportif en privilégiant une approche éducative et culturelle.

«Diasporiques. Cultures en mouvement» a pour ambition d'être un outil de réflexion et d'action contribuant à la promotion de la rencontre entre cultures diasporiques et cultures territoriales.

### ✓ [www.pasdecolepasdavenir.org](http://www.pasdecolepasdavenir.org)

La Ligue de l'enseignement présente ici tous les projets de solidarité internationale. Vous y trouverez des ressources d'éducation au développement réalisées avec l'association Solidarité Laïque, des ressources officielles éditées par l'UNESCO ou la Campagne Mondiale pour l'Education...

### ✓ [www.decryptimages.net](http://www.decryptimages.net)

La Ligue de l'Enseignement et l'Institut des Images ont lancé ce site pédagogique dédié à l'analyse des images. S'adressant à tous ceux qui travaillent avec et sur les images, il est particulièrement bienvenu pour les éducateurs et les acteurs culturels.

### ✓ [www.apac-assurances.org](http://www.apac-assurances.org)

L'APAC est une association, créée par la Ligue de l'Enseignement, qui a pour but de proposer les meilleurs contrats d'assurances pour que les actions des associations qu'elle fédère se développent en toute quiétude.

### Les sites Internet

#### au niveau national :

### ✓ [www.laligue.org](http://www.laligue.org)

Le site a fait peau neuve en donnant la part belle aux reportages vidéos, les actions et les positions de la Ligue.

### ✓ [www.laicite-laligue.org](http://www.laicite-laligue.org)

Faire vivre la laïcité : tel est l'objectif de ce site. La Ligue de l'Enseignement vous propose un suivi de l'actualité, une " Lettre laïque " et une importante documentation grâce à une série de dossiers thématiques.

### ✓ [www.laicite-educateurs.org](http://www.laicite-educateurs.org)

Plus de cent questions concrètes, touchant à l'application de la laïcité dans la vie quotidienne, reçoivent des réponses détaillées sur ce site destiné aux éducateurs, parents, enseignants, animateurs, formateurs...

#### au niveau de l'Hérault :

### ✓ [www.laligue34.org](http://www.laligue34.org)

Informations et actualités des secteurs de la Ligue de l'Enseignement Hérault (en cours de réalisation)

### ✓ [www.usep34.org](http://www.usep34.org)

Un outil au service des enseignants, des parents et des enfants.

### ✓ [www.ufolep34.org](http://www.ufolep34.org)

### ✓ [www.fol34solidarite.net](http://www.fol34solidarite.net)

Le site de la Maison de la Solidarité à Roujan réalisé lors d'un chantier d'insertion multimedia. ➤



### Service Communication

Tél : 04 67 04 34 83

Fax : 04 67 54 62 13

[communication@laligue34.org](mailto:communication@laligue34.org)

[www.laligue34.org](http://www.laligue34.org)

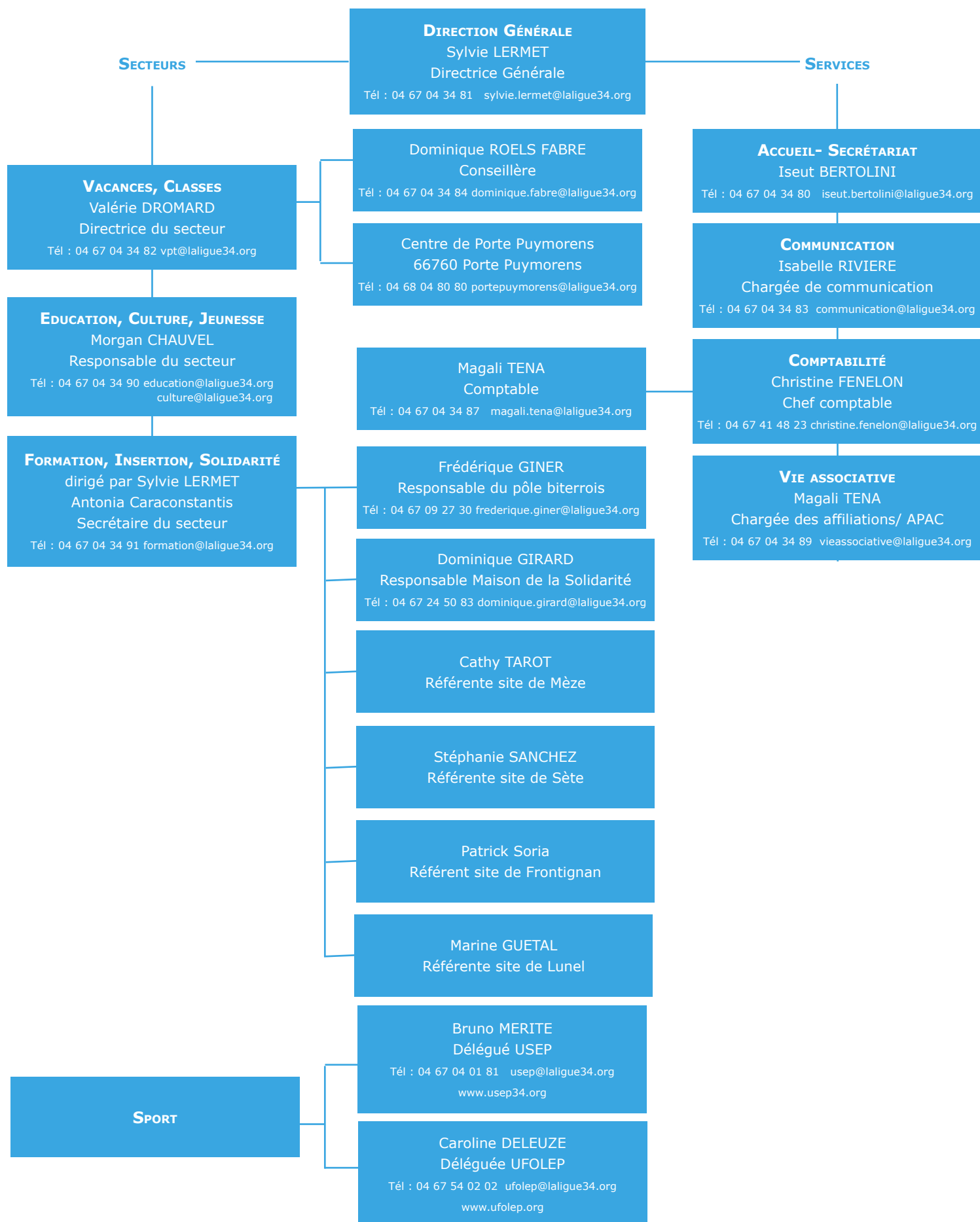


## Conseil élu le 22 octobre 2009

M Jean Claude ALBERT	2 les Hauts de la Fontaine 34980 COMBAILLAUX
M. Jean ARCAS	Mairie 34390 OLARGUES
M. Jannick BARBUSSE	4 chemin des chênes 34400 SATURARGUES
M. André BONICEL	20 chemin du vailhan 34320 NEFFIES
Mme Arlette BOUQUET	Les Collines d'Estanove appt. 31 – 3eme Etage 244, rue Abel Gance 34070 MONTPELLIER
M. Julien DANGLARD	427, rue Georges Cuvier 34090 MONTPELLIER
M. Pascal EVRARD	70 bis chemin du montredon 34160 SAUSSINES
M. Jean-Pierre GABAUDAN	14, Lot Mirel II Rue Marcel Pagnol 34430 ST JEAN DE VEDAS
Mme Chantal GERMAIN	16, rue d'Antipolis 34970 LATTES
M. Roger IMPERAIRE	Chemin Saint Jean 84850 TRAVAILLAN
M. Bruno LIBOUREL	4 rue du chèvrefeuille 34000 MONTPELLIER
M. Paul MAGNET	335 chemin des vignes 34270 ST MATHIEU DE TREVIERS
M. Michel MIAILLE	4, rue des trésoriers de la bourse 34000 MONTPELLIER
Mme Marie - Florence PALOC	54 avenue du Grenache 34270 VALFLAUNES

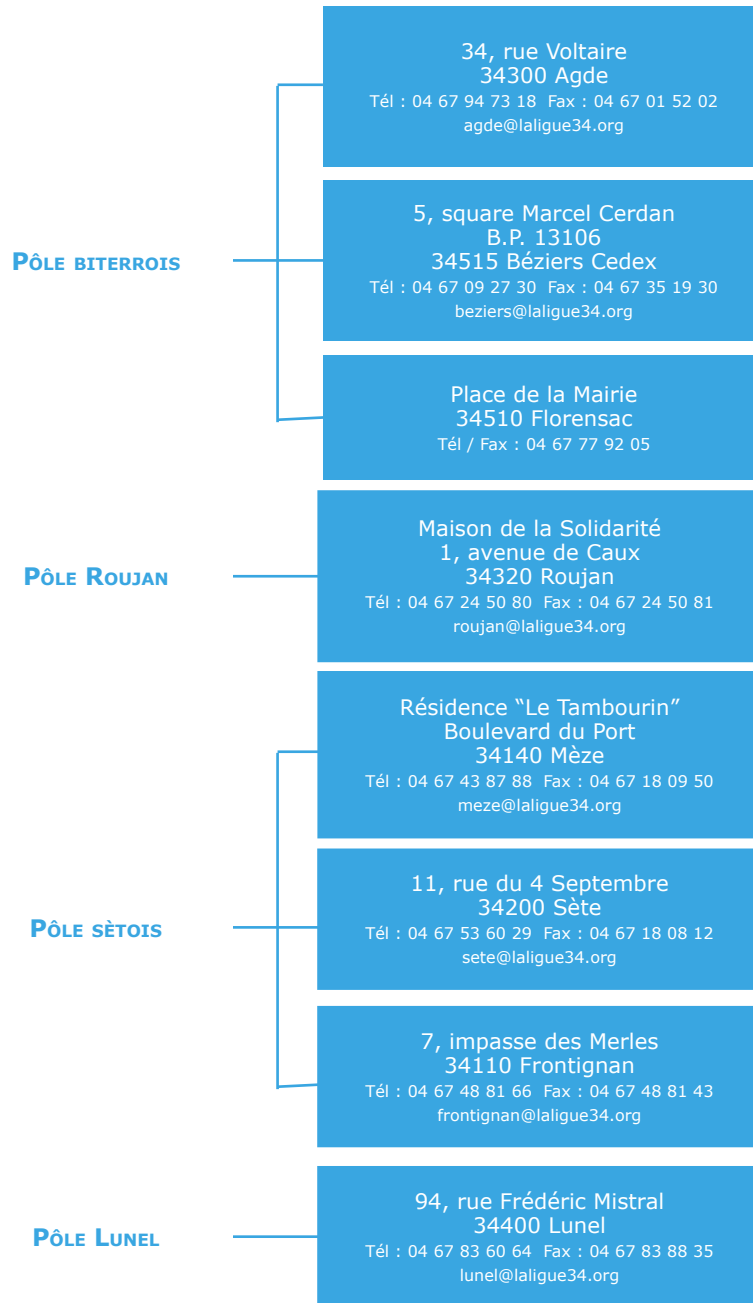


Mme Monique PETARD	33, rue Sean Mc Bride Apt 16 – Résidence Le Nôtre 34080 MONTPELLIER
M. Gabriel PUCHE	233, rue du Littoral Résidence Ile Verte 34070 MONTPELLIER
M. Henri QUATREFAGES	18, rue Azalais d'Altier 34080 MONTPELLIER
Mme Colette RIZZOLO-BRESSON	29 bis, Place E. Herriot Rés. Le Printemps « La Corniche » 34200 SETE
M. José ROIG	Domaine de Fontenilles 18 rue du Terral 34725 ST ANDRE DE SANGONIS
Mme Michèle ROIG	Domaine de Fontenilles 18 rue du Terral 34725 ST ANDRE DE SANGONIS
M. André RUIZ	126, rue Del Mièjour 34070 MONTPELLIER
M. Marc SICARD	43 lot les Malauties 34290 MONBLANC
M. Pierre TEILLAUD	Plan du pourtal 34390 OLARGUES
M. Michel VICIANA	28 hameau du bac 34120 NEZIGNAN L'ÈVEQUE
M. Pierre VIVES	27 avenue de la croix du Capitaine 34070 MONTPELLIER





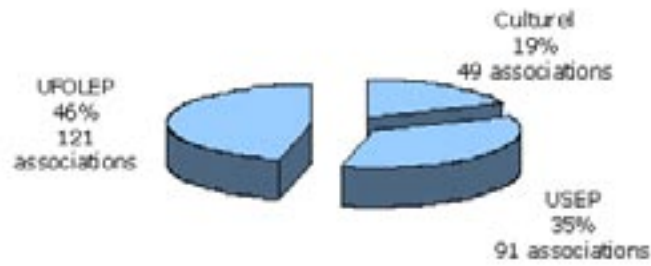
Les centres de Formation Insertion Solidarité de la Ligue de l'Enseignement Hérault



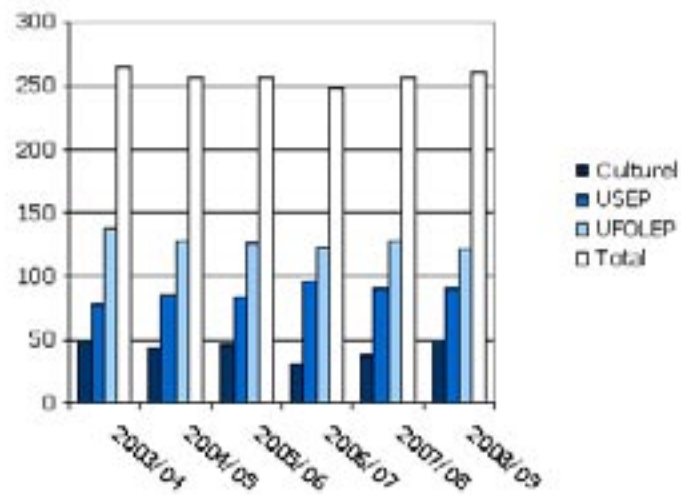
La Ligue de l'Enseignement Hérault  
Immeuble Edouard VII- 22, rue de Claret- 34070 Montpellier  
Tél : 04 67 04 34 80 Fax : 04 67 54 62 13  
contact@laligue34.org www.laligue34.org



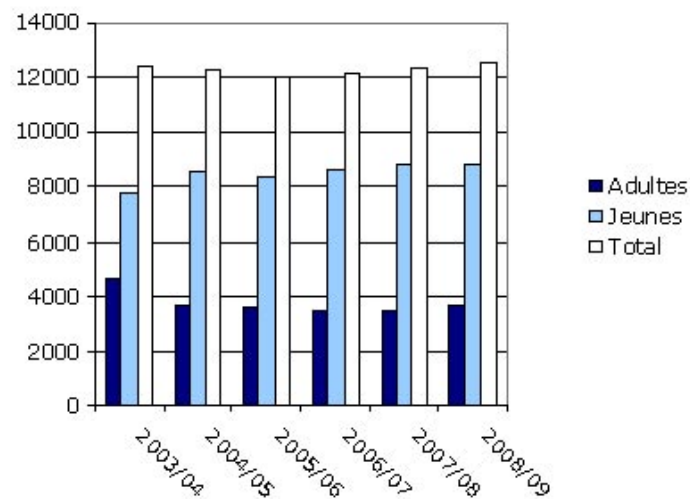
### Pourcentage d'associations par secteur en 2008 / 2009



### Evolution des associations par secteur de 2003 à 2008



### Evolution des adhérents par catégorie de 2003 à 2008



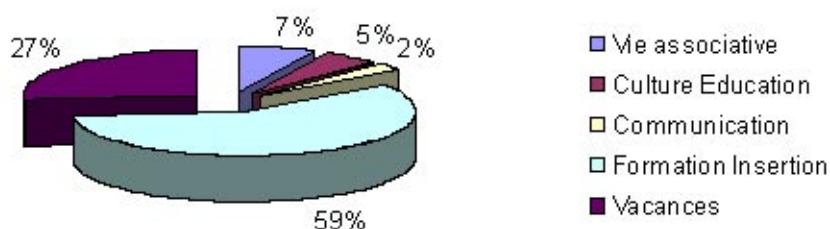


## Exercice 2008

### Les produits d'exploitation par secteurs (hors aide à l'emploi du chantier d'insertion)

Vie associative	159 640
Culture Education	115 955
Communication	45 054
Formation Insertion	1 286 126
Vacances	591 642
<b>TOTAL</b>	<b>2 198 416</b>

### Répartition du Budget

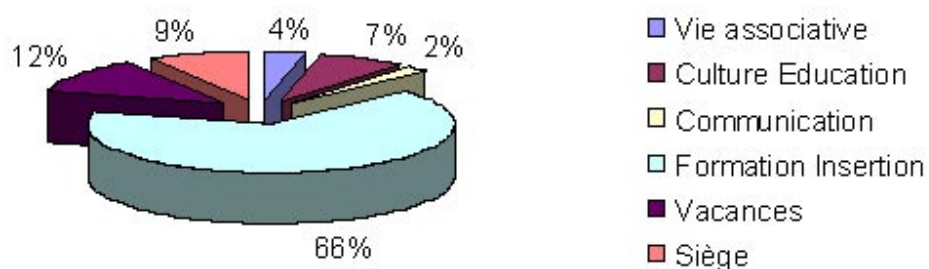


### Le Personnel

(hors salariés stagiaires du chantier d'insertion)

	ETP année	Nombre de femmes	Nombre d'hommes	Nombre de CDI	Nombre de CDD
<b>Tous secteurs:</b>	<b>40,44</b>	<b>86</b>	<b>31</b>	<b>40</b>	<b>78</b>
<b>Répartition:</b>					
Vie associative	1,44				
Culture Education	3,01				
Communication	0,77				
Formation Insertion	26,79				
Vacances	4,74				
Siège	3,6				

### Répartition du Personnel





COMPTE RENDU DE L'ASSEMBLEE GENERALE 2007  
LIGUE DE L'ENSEIGNEMENT HERAULT  
30 JUIN 2008

Michel MIAILLE accueille chaleureusement les participants à l'assemblée générale, fait part des excuses présentées par les différentes institutions ou collectivités invitées (Mairie de Montpellier, Conseil Régional Languedoc Roussillon, Rectorat, SPIP Béziers, Confédération) et remercie le Conseil Général de l'Hérault de nous accueillir pour cette Assemblée Générale.

Rappel de l'ordre du jour.

**I - Adoption du PV de l'Assemblée générale du 26 juin 2007**

PV adopté à l'unanimité avec deux abstentions.

**II – Rapport moral présenté par Michel MIAILLE, président**

**III – Rapport d'activité présenté par Sylvie LERMET, Directrice générale des services**

A l'issue des présentations et débats, Michel MIAILLE met aux voix le rapport moral et le rapport d'activité :

Rapports adoptés à l'unanimité.

**IV – Rapport financier et de gestion présenté par Jean Pierre GABAUDAN, Trésorier**

Le Trésorier, Jean Pierre GABAUDAN, présente au nom du Conseil d'administration, le rapport financier et de gestion approuvé par ce dernier lors de sa séance du 9 juin 2008.

L'Assemblée générale, à l'unanimité, approuve ce rapport de gestion, donne quitus au trésorier pour sa gestion et décide de l'affectation du résultat de l'exercice 2007 (75 263 €) en report à nouveau.

**V – Rapports présentés par le Commissaire aux Comptes**

Madame ARMENIER, Commissaire aux Comptes représentant Monsieur Boulet également Commissaire aux Comptes présente :

- le rapport général sur les comptes annuels dans lequel il certifie les comptes sans aucune réserve et attire l'attention sur le paragraphe 1 de l'annexe comptable relative aux faits significatifs – Continuité de l'exploitation (vente de l'immeuble abritant le siège social consentie le 19/03/2008, affectation de la trésorerie dégagée. Restructuration du secteur vacances et risque d'une perte exceptionnelle liée à la sortie éventuelle du patrimoine des investissements réalisés sur le centre de Porté Puymorens).

- le rapport spécial sur les conventions règlementées.

Approbation à l'unanimité de ces deux rapports.



## **VI – Adoptions**

- le Président met au vote l'adoption des tarifs des affiliations pour la saison 2008/2009. Part de la Ligue 34 inchangée par rapport à 2007/2008, soit 1.05/licence adulte et 0.85 par licence jeune : tarifs adoptés à l'unanimité.

- le Président rappelle la décision de changement d'adresse du siège social de l'association, décidé par le Conseil d'Administration du 31 mars 2008 consécutif à la vente du 40 faubourg St Jaumes. L'Assemblée Générale donne mandat et habilitation au Président pour mener les négociations et procéder à l'acquisition du futur siège social, d'une superficie de 436 m2 et situé Résidence Aristide Briand à Montpellier, auprès d'ACM.

## **VII – Elections au conseil d'administration**

Tous les candidats sont élus.

Candidats renouvelables : ARCAS Jean, IMPERAIRE Roger, NAVARRO Yves, PE-TARD Monique.

Nouveaux candidats : DANGLARD Julien, LEBLANC Valérie, LIBOUREL Bruno, TEILLAUD Pierre.

Le Président  
Michel MIAILLE

La Secrétaire de séance  
Sylvie LERMET

présenté par Michel MIAILLE  
Président de la Ligue de l'Enseignement Hérault



En 2007, j'avais fondé le rapport moral sur l'idée que le monde changeait et, qu'en conséquence, nous devions tirer toutes les conséquences de ce changement. En 2008, non seulement ce changement s'est confirmé mais il s'est aggravé avec la survenance d'une crise qui a traversé et continue de traverser notre société de manière profonde. Pourtant, la survenance d'une crise peut être, pour nous, porteuse de leçons en montrant plus clairement quels sont les enjeux qui s'y manifestent et comment nous devons nous positionner.

C'est donc cette démarche en deux temps que je voudrais effectuer avec vous pour tenter de mettre au clair les manifestations de cette crise avant de définir la manière dont notre mouvement au plan local a pu répondre aux défis qui nous sont imposés.

### I. 2008, l'année de la crise :

La crise ouverte en septembre 2008, par la faillite retentissante d'une grande banque américaine et qui s'est partagée ensuite comme un virus sur les écrans des financiers puis des entreprises, n'est pas née de rien. Elle a eu, contrairement à ce que l'on a dit, des précédents qui, comme des secousses sismiques, auraient dû alerter nos dirigeants, au moins depuis 1974 et la première crise pétrolière.

Son caractère violent et surtout sa propagation du fait de la mondialisation des économies ont fait apparaître les contours irrécusables de nos sociétés. Tachons d'en prendre note en relation avec ce qui nous concerne c'est-à-dire l'état de notre société.

1. D'abord, la crise a montré combien notre système économique était, depuis au moins vingt ans, doublé par le monde irréel de la finance où les jeux d'écriture tiennent lieu de transaction, sans frein et sans contrôle véritables. Plus clairement, il est apparu que l'intérêt de quelques uns pesait plus lourd que les millions de citoyens qui se trouvent piégés par cette « gouvernance » incontrôlée. On pourrait relire avec projet l'ouvrage central de Marx, le Capital, qui montre ce mécanisme et surtout le fait que la crise est un moyen d'éliminer les faibles pour ne garder que les producteurs majeurs. La nouveauté ici a été la crainte que tout le système s'écroule.

On a vu alors avec quelle célébrité des gouvernements conservateurs comme le nôtre ont volé au secours des banquiers et des entrepreneurs, sans réelle contrepartie et comment, quelques mois plus tard, on revoyait les versements scandaleux aux actionnaires et aux dirigeants.

Ce tableau affligeant rend plus nécessaire que jamais notre place pour défendre l'intérêt public contre les appétits privés.

2. Ensuite, la conséquence immédiate et majeure a été l'élargissement et en même temps l'approfondissement de la dite « fracture sociale ». Même si cette image de la société est inexacte – car les choses sont plus complexes – il est clair que la distance entre les couches sociales s'est agrandie. Ce ne sont pas les petits porteurs de parts sociales qui ont été ruinés, comme au temps des scandales financiers du XIX<sup>e</sup> ou XX<sup>e</sup> siècle ou du temps des emprunts russes, ce sont les travailleurs, les employés, les fonctionnaires qui par vagues successives ont été licenciés ou non – remplacés. D'où la demande de plus en plus forte d'accès au monde de l'emploi : des adultes, des femmes surtout, des jeunes et jusqu'aux seniors priés de quitter leur emploi. Les montages de nos dirigeants pour dissimuler ce trou plus inquiétant encore que celui de la Sécu n'ont pas pu empêcher des explosions de colère incontrôlées. C'est bien le tissu social qui se déchire sous nos yeux. Nous ne pouvons rester sans bouger devant cette situation et, à notre mesure, nous de-



vons employer nos efforts pour répondre à cette demande urgente et pressante de formation et de réinsertion sans quoi l'éducation populaire ne mériterait pas son nom.

3. La troisième manifestation a été le trouble dans lequel l'Etat a répondu à ces difficultés. Le plus important n'est pas que l'Etat se déclare sans moyens – on n'ose dire « en faillite » même si le mot a été prononcé par de hauts dirigeants – mais qu'il entame un vaste mouvement de contournement de l'obstacle par un déchargement de ses responsabilités sur les collectivités locales. Qui a vécu les années 80 et l'espérance portée par la décentralisation ne peut manquer d'observer comment le piège se referme sur les collectivités territoriales, majoritairement à gauche, obligées d'augmenter les impôts pour répondre aux transferts de moyens.

Il ne s'agit pas de regretter la situation d'avant : elle ne reviendra pas : il s'agit d'agir pour que ce « new deal » des personnes publiques préserve le maintien des services publics et l'unité du pays. Comment la Ligue qui est reconnue d'intérêt public ne serait elle pas sensible à cette réforme des collectivités locales ? Nous qui sommes nés, en 1860, d'un maillage faible mais actif de bibliothèques départementales, devons aujourd'hui entrer comme acteurs dans ce nouveau découpage que 2008 a confirmé pour y assurer plus de démocratie et plus de justice sociale.

4. Enfin, des enjeux culturels fondamentaux se manifestent comme caisse de résonance de ces fractures multipliées. La France qui a longtemps vécu dans l'illusion de l'unité des gaulois, se réveille avec un paysage métissé. On ne peut même pas les renvoyer « chez eux » comme me FN le laissait entendre : car « ils » sont chez eux. Il faut donc apprendre à vivre ensemble dans le respect et la fraternité. Le principe de laïcité entendu en ce sens, comme la liberté de chacun, à condition que les manifestations d'appartenance ne troublent pas l'ordre public instauré par les lois – c'est presque le texte de l'article 10 de la Déclaration de 1789 – est une chance pour chacun et pour tous l'assurance de la paix sociale.

La Ligue, mêlée depuis cent ans au moins, au combat en faveur de ce principe, ne peut localement oublier que c'est une de ses missions, peut être même la plus urgente aujourd'hui, au moment où les déficits de scolarisation, d'emploi et de logement s'additionnent pour des populations oubliées et souvent discriminées. Etre présent sur ce terrain, par toutes les formes pédagogiques possibles n'est pas un choix : c'est une obligation.

C'est maintenant toutes les conséquences de cette analyse qu'il nous faut tirer de pour construire le projet Ligue pour notre département, ainsi que nous l'avons fait dans l'année 2008.

## II. 2008, un projet en cours pour une véritable éducation populaire.

Nous ne partons pas de rien pour deux raisons : d'abord nous avons une histoire et donc un héritage à quoi nous adosser ; ensuite nous sommes le seul grand mouvement au plan national et cette étendue est aussi notre force.

Disons tout de suite que personne n'a le monopole de la définition de ce qu'est l'éducation populaire. Celle-ci a évolué au cours du temps, ce qui est normal. Il faut s'en tenir à celle que donne la Ligue au niveau national : «(un mouvement d'éducation populaire), une Ligue pour une éducation permanente qui contribue à former des citoyens, c'est-à-dire des hommes et des femmes autonomes et responsables, en développant une véritable solidarité dans une république laïque" (P. Tournemire, La Ligue de l'Enseignement, Ed. Milan, 2000, p3).

1. En premier, il faut dire que ni l'histoire, ni le territoire ne doivent nous servir de paravent ou de moulin à prières pour répéter. Ils sont des incitations à agir de manière innovante comme l'ont fait nos prédécesseurs lorsqu'ils ont inventé les bibliothèques pour



les populations délaissées, les activités autour de l'école, les vacances pour tous, puis les activités de formation autant que le partage des produits les plus élevés de notre culture et de notre patrimoine, en des moments où ces projets étaient de véritables utopies.

Evidemment, ces activités ont été pensées et mises en œuvre dans un autre monde, spécialement après 1945 et qui n'avait pas encore réglé ses problèmes coloniaux. Une époque où l'école était centrale et la communication réduite aux journaux et à la TSF ! Une société où les voyages restaient rares et les vacances encore plus ; une société politique du parlementaire plus ou moins chaotique, où aider ces projets ; une époque où l'instituteur représentait un passage majeur de l'ascension sociale pour une France encore rurale et où l'autorité du savoir, sans Internet ni télévision, était quasiment indiscutée – sauf par les représentants d'une église majoritaire et conservatrice.

En 2008, nous avons voulu reprendre cette histoire et nous approprier les transformations actuelles en travaillant avec les salariés, au cours de 2 rencontres d'une demi journée, consacrées à la laïcité aujourd'hui et à la crise. C'est une manière d'accorder salariés et bénévoles dans un travail collectif pour préparer le Congrès de Toulouse où nous avons partagé l'expérience et les difficultés du vivre ensemble. Le travail dans la Ligue ne peut être que collectif et c'est dans la mutualisation de nos intelligences et de nos responsabilités que se trouve la solution à nos problèmes.

2. En second lieu, nous tenons à être présents sur le front de la question centrale pour nos contemporains : celle de l'emploi donc de la formation. Daté de 1983, notre service répond à un besoin, plus même une inquiétude et une souffrance que nous ne pouvons ignorer. Notre investissement dans ce domaine s'est élargi et notre réputation en est renforcée : depuis l'aide aux plus petits, jusqu'à la re-mobilisation et l'insertion des adultes quelquefois en situation de détresse, nous voulons apporter l'espoir qu'une autre vie est possible. Non par un catéchisme laïque fait de bons sentiments mais par une action de soutien scolaire, éducatif, informatif et psychologique.

Les collectivités locales auprès desquelles nous candidapons, commune, département ou Région, ne reconduisent ces activités qu'après évaluation : et c'est très bien ainsi. Les contrats après appel d'offre sont une autre manière de travailler qui n'ont rien à voir avec la subvention traditionnelle versé à l'aveugle. L'argent public suppose un contrôle comme le disait la Déclaration de 1789.

Je voudrais dire combien j'apprécie le travail fait par les salariés de la Ligue, dispersés de Lunel à Béziers, de Roujan à Agde, de Florensac à Sète pour contribuer à donner du sens à des vies brisées – ce sont des milliers de bénéficiaires que nous avons aidés au cours de l'année 2008. Ils sont présents, ce soir dans cette salle, muets et discrets comme autant d'appels à donner au peuple l'éducation qui est un droit. Nous pensons d'ailleurs élargir prochainement dans d'autres voies, cette éducation pour de nouveaux publics jeunes.

3. En troisième lieu, le secret de l'activité de la Ligue réside, à la différence d'autres mouvements, dans un équilibre, toujours instable et toujours à réfléchir, des activités suivant leur nature : éducation, pour jeune et pas seulement les scolaires ; formation pour des publics différenciés ; sport comme pédagogie spécifique du vivre ensemble. Il faudrait ajouter que de nouvelles actions ont été ouvertes avec des jeunes et des étudiants afin de favoriser leur autonomie et leur apprentissage de la responsabilité. Il faudrait aussi penser à organiser mieux que nous ne le faisons, les relations au-delà des frontières car, pas seulement du fait de l'Europe, mais dans notre philosophie même des frontières n'existent pas entre les peuples : nous devons activer des rapports culturels, sportifs et de formation plus que nous le faisons si nous voulons prendre une mesure de la mondialisation qui ne soit pas seulement celles des banques et des entreprises.

Notre seul objectif, celui qui nous mobilise tous et que nous devons assumer collectivement, c'est apprendre à vivre ensemble. Pour ce faire, nous avons une pédagogie qui nous sépare radicalement des entreprises qui oeuvrent aussi dans le champ des activités culturelles (mais selon une logique marchande) cette pédagogie s'appelle laïcité, fonctionnement démocratique respect de l'autre, apprentissage de la responsabilité.



Dans toutes nos activités, notamment celles soumises à des appels d'offre, c'est ce qui nous différencie et c'est ce qui nous fait apprécier : des vacances, oui mais pas le tourisme facile et l'occupation du temps ; de l'histoire et de la découverte du patrimoine, mais pas la consommation passive de musée et de monuments, de la formation, mais pas seulement de technique opérationnelle et sélective mais pour donner du sens à sa vie ; de l'association mais pas pour s'enfermer.

4. Enfin, une dimension importante doit être rappelée dans notre travail : c'est celui de la régionalisation de nos pratiques. Nous sommes « handicapés » par une tradition bicentenaire du département : or, il est clair que Régions et agglomérations seront les lieux pertinents des décisions désormais. La régionalisation n'est plus une option : elle est devenue une nécessité.

Après avoir beaucoup prêché dans le désert sur ce thème, nos positions sont aujourd'hui intégrés dans un fonctionnement de l'URFOL qui a d'ailleurs repris comme « projet régional »... les actions de la Ligue Hérault, telles quelles.


Mais de la même manière, en présidant le « G8 » pour faire front à partir d'octobre 2008 contre les mesures Darcos, nous avons ouvert une piste, encore fragile mais déterminante, de l'avenir des 8 grandes (ou petites) associations complémentaires à l'école publique, grâce à des manifestations communes pendant plusieurs mois où, au coude à coude, nous avons crié notre intégration et notre détermination. Il faut souhaiter que ce mouvement continue et que nous allions plus loin dans la mutualisation possible de nos actions, pour une plus grande visibilité à l'égard du public et une plus grande efficacité face aux pouvoirs publics.

Tout ce qui précède vous a dit ce qu'avait été le sens du projet de la Ligue pendant l'année 2008. Patiemment, malgré les difficultés de tous ordres, les instances ont défini, précisé, mis en œuvre, évalué et corrigé au besoin, toutes nos activités. Le conseil et le bureau ont été avec des commissions, des lieux d'innovation, d'écoute et de décision. Tout n'a pas été réglé : mais tout a été tenté et les causes de discorde ont été écartées – ainsi par la signature d'une convention d'objectifs et de moyens avec l'USEP, pour apurer les comptes en 2008.

Au fond, beaucoup se plaindraient – avec raison – de voir un monde qui disparaît : 2008 a vu ainsi s'effondrer des pans entiers de nos productions, de nos institutions, de notre vie sociale. Mais, devant ce monde qui finit, il faut avoir comme le disait Gramsci, « le pessimisme de l'intelligence et l'optimisme de l'action ».

Nous pourrions plus utilement saluer le monde qui vient. S'il est vrai que chaque siècle arrive en retard en France : le XX<sup>e</sup> siècle commence en 1914 avec la première guerre mondiale, comme le XIX<sup>e</sup> avait commencé en 1815 à la chute de Napoléon, le XVIII<sup>e</sup> siècle en 1715 à la mort de Louis XIV, le XVII<sup>e</sup> siècle en 1610 à la mort d'Henri IV et le XVI<sup>e</sup> en 1515- alors peut-être le XXI<sup>e</sup> siècle a commencé pour nous en 2008.

Michel Miaille  
Président



Présenté par Sylvie LERMET,  
Directrice Générale des Services

Le rapport d'activité que je vais vous exposer et qui vous a été remis à l'entrée, tentera de vous présenter les actions développées par la Ligue de l'Enseignement Hérault sur ce département ; je ne reprendrai pas dans le détail les rapports faits par chacun des responsables de secteurs, mais simplement les points forts de l'activité de l'année et quelques perspectives pour l'avenir. Au travers de ce rapport, il s'agira aussi d'indiquer comment ces actions sont menées, dans quel cadre, dans quel contexte, quelle est la place aujourd'hui de la Ligue de l'Enseignement Hérault, association d'éducation populaire, entreprise d'économie sociale et solidaire.

## Les secteurs d'activités

### A – Secteur Education / Culture / Jeunesse

En 2008, nous avons eu sur ce secteur un nouveau changement de délégué ; Morgan CHAUVEL a remplacé Sandrine FIGLIOLINI qui a repris une classe en septembre 2008. Le manque de stabilité sur ce secteur depuis plusieurs années ne facilite pas la continuité des actions, mais fort heureusement Morgan CHAUVEL occupait précédemment un poste dans une autre Ligue et a su prendre le relais rapidement. Seul permanent sur ce secteur, ce délégué qui occupe un des deux postes de détachés Education Nationale attribué à la Ligue 34, est assisté par des animateurs et des bénévoles qui interviennent directement sur le terrain auprès des enfants et des jeunes.

Deux axes majeurs dans les actions menées :

- **Soutenir la scolarité :**

Cela se traduit concrètement par l'**action Coup de Pouce CLE** que nous menons auprès des enfants scolarisés en CP et auprès de leurs familles. La Ligue a animé 9 Clubs Coup de Pouce au sein des écoles Baudelaire, Delteil et Armstrong du réseau Ambition réussite sur la ville de Montpellier ; Il s'agit de séance de travail en petit groupe, où il est question de favoriser l'apprentissage de la lecture et de l'écriture, mais aussi de favoriser par des rencontres régulières, l'implication et l'intérêt des parents pour la scolarité de leurs enfants.

Cette action a concerné 45 enfants et leurs parents, elle a mobilisé 10 animateurs et 3 enseignants coordonnateurs. Elle s'appuie sur un réel partenariat avec l'APFEE, (l'association pour favoriser l'égalité des chances à l'école), les équipes éducatives concernées, la Médiathèque du quartier et la Maison Pour Tous.

Le bilan a été très positif, à la fois pour les enfants et pour l'implication des parents, la qualité du travail réalisé par la Ligue unanimement salué. Cette action financée dans le cadre du CUCS a été reconduite en 2009 et nous menons aujourd'hui 10 clubs.

Deuxième action sur laquelle je voudrais attirer votre attention, l'**action Lire et Faire Lire**. La Ligue 34 est le relais départemental de cette action nationale depuis son origine.

De quoi s'agit-il : c'est un programme de développement du plaisir de la lecture et de la solidarité inter – générationnelle. Cette action se met en place à la demande des enseignants et sous leurs regards en terme de contenus pédagogiques. Elle s'appuie sur des bénévoles retraités qui interviennent une à deux fois par semaine dans les écoles pour animer des ateliers de lecture avec des groupes d'enfants. Cette dynamique autour du plaisir de la lecture amène ces enfants, ces écoles, ces bénévoles à participer aux opéra-



tions ponctuelles qui se déroulent ici ou là sur le département.

Cette action s'est déroulée sur 21 écoles primaires, 2 médiathèques et deux crèches, elle a concerné plus d'une centaine d'enfants et mobilisé 37 bénévoles.

Le développement de ce dispositif soutenu par l'Education Nationale, nécessite beaucoup d'énergie, de temps, de mobilité. Le partenariat doit être maintenu avec le niveau national et avec le réseau local de bénévoles retraités. Dès cette année, et grâce à un petit soutien que nous avons obtenu sur le développement de la vie associative, nous proposons des temps d'échange et de formation pour ces intervenants bénévoles. Parallèlement, nous nous positionnons pour recruter un jeune en Service civil volontaire pour assurer le développement de ce dispositif. La Ligue est reconnue pour cette action : Morgan CHAUVEL sera sur les ondes de Sud Radio le 4 novembre prochain pour présenter ce dispositif et animer une émission d'une heure trente sur le dispositif Lire et Faire Lire dans l'Hérault.

A côté de ces deux programmes de soutien à la scolarité, des expositions itinérantes et des mallettes pédagogiques sont à disposition des enseignants sur la lutte contre les discriminations, l'environnement, la Laïcité.

Le réseau régional de diffusion de spectacles vivants professionnels auquel participe la Ligue 34 est également porteur de spectacles jeunes publics qui ont touché plus de 5 000 jeunes spectateurs sur la dernière saison.

Deuxième axe majeur de ce secteur Education/ Culture/Jeunesse.

- **Former à la citoyenneté :**

Il s'agit des actions menées régulièrement dans le cadre de la semaine d'éducation contre le racisme, avec tous les outils et toutes les ressources que la Ligue met à disposition des enseignants. Au-delà de ces outils, je voudrais mettre l'accent sur deux actions élaborées et mises en œuvres par la Ligue 34.

- Les **formations Laïcité**, conçues et mise en œuvre dès l'anniversaire de la Loi 1905. Il s'agit de sessions de formation en direction des agents des collectivités territoriales et de salariés d'autres structures. Prendre du temps pour mettre à plat les problèmes rencontrés et leur traitement, fournir des outils et des réponses juridiques pour ne pas rester dans le discours idéologique, amener les participants à se questionner sur les problèmes de laïcité dans un contexte social plus général. Ces sessions ont déjà touché plus de 100 salariés des collectivités territoriales. Cette année, nous sommes sollicités pour accompagner la réflexion d'organismes qui intègrent ces questions dans leur plan de formation continue. Nous avons également démarré un programme de journées de formation - réflexion en direction des salariés de la Ligue : la première journée s'est déroulée en janvier sur le thème de la Laïcité, la deuxième début juillet sur Comment faire société dans une situation de crise.

- la deuxième action que je souhaite souligner dans ce travail autour de la citoyenneté, c'est l'action **Discrimétrage**. Mise en place par Sandrine FIGLIOLINI, poursuivie et développée par Morgan CHAUVEL, cette action qui consiste à travailler sur la lutte contre les discriminations auprès des lycéens, prend de plus en plus d'ampleur.

On n'a pas voulu se contenter de montrer un film suivi d'un débat, on a choisi d'accompagner des classes de lycées volontaires pour réaliser des courts métrages sur la vision que ces jeunes ont des discriminations. Tout au long de l'année, les intervenants se succèdent pour accompagner et guider le travail d'écriture, de mise en scène, de réalisation. Les productions montrent que les préoccupations de la jeunesse vont bien au-delà des clichés habituels sur la couleur de la peau. Elles traitent de la discrimination par rapport à l'handicap, la sexualité, l'origine sociale, les convictions religieuses, le sexisme ...

Quatre classes ont participé, représentant 3 lycées professionnels et une classe du Centre de soins, de rééducation et d'éducation de Lamalou les Bains. En fin d'année scolaire, les jeunes lycéens présentent leur court métrage au jury Discrimétrage. J'indiquais que cette action était remarquable et qu'elle prenait de l'ampleur : deux des courts métrages présentés cette année sont retenus dans la programmation nationale du Festival du Film d'Education qui aura lieu le 26 novembre prochain à Montpellier. Un des courts métrages



est en liste pour être diffusé au Festival Canadien du Film Documentaire d'Éducation en janvier 2010. Localement, cette opération soutenue par la Direction de la lutte contre les Discriminations au Conseil Régional, est un des éléments forts du projet régional Ligue UR-FOL 2010 et se traduira par 10 courts métrages sur la région Languedoc Roussillon. Enfin au niveau national, Morgan CHAUVÉL s'est rendu à la Confédération le 8 octobre dernier pour présenter l'action à Alice DUPIN, service Education / Jeunesse de la Ligue, Charles CONTE, Arnaud TIERCELIN et Nadia BELLAOUI. Ils se sont montrés très intéressés et une information à tout le réseau se met en place, à la fois sur le mensuel « Les idées en mouvement » et par circulaire. La Ligue 34 est sollicitée pour participer au Comité de réflexion national sur les discriminations et pour engager un partenariat avec les autres Fédérations qui souhaitent s'engager dans la même dynamique.

## B – Vie Associative

Concernant la vie associative ou la vie fédérative, des étapes ont été franchies et des difficultés surmontées, mais il reste fort à faire, le chantier est ouvert et c'est pourquoi je parlerai plus volontiers d'un service fédératif que d'un secteur.

En 2008, nous avons réussi à surmonter des difficultés qui devenaient récurrentes et qui nous étaient reprochées régulièrement : Magali TENA affectée sur la mission d'affiliation et d'assurance dès le début 2008, a suivi les formations nationales et s'est engagée dans une application rigoureuse des procédures fixées. Depuis, nous répondons aux demandes des associations dans des délais raisonnables et de façon professionnelle : affiliation et délivrance des licences, conseils individualisés en matière de vie associative, conseil et diagnostic en terme d'assurance, suivi des sinistres. C'est satisfaisant, mais loin d'être suffisant, car il ne s'agit là que d'un service apporté aux 261 associations affiliées, un service en terme administratif et technique.

Par contre concernant la vie associative, je schématise à peine, chaque secteur vit sa vie de son côté avec ses associations : les associations culturelles avec les secteurs culture - éducation, vacances et insertion de la Ligue, les associations scolaires avec le secteur USEP directement, et les associations sportives avec le secteur UFOLEP. Pourtant dans tous les cas, il s'agit bien d'associations affiliées à la Ligue de l'Enseignement, il s'agit bien de secteurs de la Ligue de l'Enseignement qui défendent les mêmes valeurs et poursuivent les mêmes missions, celles de la Ligue de l'Enseignement. Les deux dernières pages du rapport d'activité présentent les deux fédérations sportives qui constituent le secteur sportif de la Ligue de l'Enseignement Hérault, l'USEP 34 et l'UFOLEP 34. Les actions menées correspondent tout à fait au projet de notre mouvement, mais dans les faits, il n'y a pas d'imbrication, chacun œuvre de son côté.

Les difficultés dans les relations entre la Ligue et son secteur sportif ne sont pas qu'héraultaises, l'assemblée générale de la Confédération à Port Leucate en juin dernier a confirmé cette situation. Des restructurations nationales se mettent en place pour clarifier et formaliser les rapports entre la Ligue et son secteur sportif. C'est certainement une bonne chose, une fois le cadre administratif et légal posé, la bonne volonté des Ligueurs fera le reste.

Je reviens sur le développement de la vie associative et je profite de la présence de Bernard CRINER, Vice Président en charge de la vie associative, pour pointer une situation qui résulte des orientations données depuis quelques années : en même temps que la possibilité d'adhérer à titre individuel, la Ligue a aussi souhaité développer le soutien à la vie associative en direction des Juniors associations et des anima Fac +. La Ligue 34 s'est engagée dans cette voie en développant et en accompagnant les Juniors Associations. Ce dispositif permet à de jeunes mineurs de s'organiser en association. Nous avons 9 Juniors associations qui mènent avec plaisir, sérieux et détermination leurs activités sur l'ensemble du département. Au-delà de l'appui et du soutien permanent de la Ligue 34, deux actions spécifiques ont réunis ces jeunes : Le Festi'Pop sur les énergies solidaires à Frontignan et



le Carrefour Citoyen organisé par la MJC de Jacou.

A coté des Juniors associations, la Ligue 34 développe son partenariat avec les Anima Fac, les associations étudiantes, elles sont au nombre de 12.

Mais dans les deux cas, ni les 9 Juniors associations, ni les 12 Anima Fac n'ont de représentation à notre Assemblée Générale.

## C- Secteur Vacances

Ce secteur dirigé par Valérie DROMARD correspond à notre mission de tourisme social et associatif ; Il est à la fois producteur d'actions propres et diffuseur des propositions du réseau national Vacances Pour Tous.

Le service s'emploie à favoriser le départ de classes de découvertes et de voyages scolaires éducatifs en apportant aux enseignants, un accompagnement soutenu à l'élaboration et à la préparation des séjours, ainsi que des outils pédagogiques adaptés.

Nos actions en tant que producteur correspondent :

- aux séjours organisés à Porté Puymorens (qu'il s'agisse de l'accueil de classes, de groupes, de séjours jeunes ou de familles). A Porté Puymorens, la Ligue 34 gère deux bâtiments dont elle est locataire,

- nous sommes également producteur du parcours Laïcité sur Montpellier, élaboré sous la forme d'une classe de découverte avec ou sans hébergement. Il s'agit de partir à la découverte de la Laïcité sous forme d'un grand jeu pédagogique et d'un passeport Laïcité. Huit voyages dans l'espace local et dans le temps pour découvrir et comprendre par le fil de l'histoire, comment aujourd'hui la République est garante de l'intérêt général.

- enfin, la dernière création du secteur vacances dans ce domaine a été expérimentée en octobre 2008 par une classe du lycée Clémenceau de Montpellier. Il s'agit du parcours Voies des Migrants / Voix des Migrations. Cette action est le fruit d'un travail collectif entre les administrateurs de la Ligue et son secteur vacances, elle correspond à la volonté partagée d'agir sur le terrain de l'éducation et des luttes contre les discriminations. Ce parcours qui va de Beaucaire à Perpignan permet aux jeunes de prendre conscience de la multiplicité et de la diversité des passages et des installations de populations, depuis l'époque protohistorique jusqu'au 21<sup>e</sup> siècle.

La classe de 2<sup>nd</sup>e qui a menée l'expérience, a pu exploiter les apports de ce parcours tout au long de l'année scolaire.

De la même façon que pour Discrimétrage, cette action Voies des Migrants fait désormais partie du projet de l'URFOL et concernera en 2010 les lycées des 5 départements.

- le secteur vacances organise directement et en partenariat avec l'URFOL, les formations BAFA/BAFD.

A coté de ces actions directement initiées et mises en œuvre par la Ligue 34, le secteur vacances participait activement à la diffusion des séjours Vacances Pour Tous du réseau national. Ce réseau national, je le rappelle offre une grande diversité de séjours : Juniors, Passion et Evasion, séjours Linguistiques, Vacances musicales qui s'adressent aux enfants, aux adolescents et aux adultes.

Au total :

- 350 personnes sont parties en vacances grâce à nos séjours Vacances Pour Tous,
- près d'un millier de personnes, enfants, juniors et familles confondues, a séjourné sur nos équipements de Porté Puymorens,
- 3 classes d'école primaire ont réalisé le parcours Laïcité, plus de 50 collégiens sont partis en voyage scolaire éducatif à l'étranger, 38 lycéens ont réalisés l'itinéraire Voix des Migrants.

Pour autant, et malgré tout ce travail et cet investissement, le secteur vacances de la



Ligue Hérault n'est pas parvenu à retrouver l'équilibre qui lui fait défaut depuis plusieurs années.

Cette situation a conduit le Conseil d'administration de la Ligue à prendre en mars 2008, des mesures de restructuration de façon à sauvegarder la structure et à maintenir les emplois.

Deux impératifs :

- d'une part, adapter la période d'exploitation du centre de Porté Puymorens à la réalité de l'occupation, c'est-à-dire 4 mois l'hivers et 2 mois l'été,
- réduire la masse salariale du secteur vacances du siège à 2 ETP maximum.

Cela s'est traduit par :

- l'exploitation du centre de Porté réduite à 6 mois par an avec pour conséquence en terme de personnel, le licenciement pour motif économique du Directeur qui occupait un poste permanent à temps plein,
- la négociation et la signature avec le Service Vacances National d'une convention pour 3 ans, dans laquelle nous transférons au Confédéral, l'activité de diffusion des produits Vacances Pour Tous ainsi qu'une salariée du secteur.

Cette négociation a été conduite en parfaite transparence avec les salariés concernés. Elle ne permet pas d'atteindre les objectifs qui étaient donnés par le CA, puisque la masse salariale a été réduite mais nous transférons une partie de l'activité. Toutefois, elle a permis :

- de préserver tous les emplois sur le secteur vacances au siège,
- et de maintenir la présence et la représentation du secteur Vacances Pour Tous sur l'Hérault et dans les locaux même de la Ligue 34, puisque la salariée transférée mène sa mission pour le compte du service national dans nos bureaux.

Ces actions innovantes et originales, Parcours Laïcité, Voix des Migrants, prochainement Explo Hérault, recueillent l'enthousiasme des participants et suscitent l'intérêt de nos partenaires (l'URFOL, la Région, La municipalité de Montpellier, le Conseil Général), les supports pédagogiques sont régulièrement revisités et adaptés selon les publics et les objectifs fixés, c'est encourageants. D'un autre côté, les difficultés que rencontre la station de ski de Porté Puymorens compromettent très sérieusement la poursuite de l'exploitation de la station et ne permettent aucune projection, même à court terme. C'est plus qu'inquiétant pour notre secteur vacances et pour notre structure en général. Le bail dont nous sommes titulaire est un bail emphytéotique qui court jusqu'en 2021.

## D - Secteur Formation / Insertion / Solidarité

S'adapter au changement social et individuel, accompagner les transformations, agir pour le renforcement du lien social et de la Solidarité, permettre à chacun d'être acteur de son « à - venir ». Voilà les objectifs de ce secteur qui depuis sa création en 1983, a su se développer, s'adapter, se professionnaliser et répondre aux besoins des publics les plus en difficultés au plus près de leurs lieux de vie. Aujourd'hui, ce secteur occupe une place importante dans notre fonctionnement, tant au niveau des dispositifs qu'il met en œuvre qu'au niveau des moyens qu'il active.

Quatre types d'actions :

- **celles destinées à favoriser l'insertion et l'accompagnement socio professionnels.**

Dans ce cadre là, nos équipes interviennent sur **l'accompagnement et le suivi des publics RMI (RSA aujourd'hui)** sur conventionnement avec les services de l'insertion du Conseil général. Notre mission consiste à prendre en charge des publics orientés par les services sociaux et à mettre en œuvre avec eux, le parcours d'insertion sociale et professionnelle le plus adapté à leur situation. Entretien individuels et ateliers collectifs se succèdent à raison de plusieurs fois par semaine. Diagnostic, évaluation, bilan rythme le parcours avec la personne elle-même et en partenariat avec le réseau des acteurs sociaux.



Plus de 700 personnes fréquentent nos équipements et nos ateliers de redynamisation, de reprise de confiance en soi, d'expression, d'accès aux droits, de recherche d'emploi et j'en passe. Nous sommes également conventionnés et sur tout le territoire de la CLI de Capestang sur l'accompagnement psycho social, j'y reviendrai plus loin.

A côté de ce travail confié par le Conseil Général auprès des publics RMI, nous intervenons également sur conventionnement de la DDASS, pour la mise en œuvre des mesures d'**Appui Social Individualisé**. En 2008, elles ont concerné 105 personnes, dont 10 sortants de prison. L'accompagnement est dans ce cas beaucoup plus individualisé, même si l'objectif à moyen terme est d'intégrer les personnes sur du collectif. En amont, bien des difficultés et des freins sont à examiner, logement, papier, santé, addiction, désocialisation, perte de repère.

Troisième action en matière d'insertion et d'accompagnement socio professionnel qui mérite d'être relevée : le **chantier d'insertion à Roujan** qui nous est confié par le PLIE Thongue – Libron - Peyne.

Pourquoi ?

Parce qu'un chantier d'insertion c'est un formidable outil qui permet de répondre à un double objectif :

- celui de l'insertion sociale, par l'accès à l'autonomie dans les démarches socio - professionnelles, la reprise de confiance en soi et la reconnaissance, la réappropriation des repères inhérents à l'insertion sociale et professionnelle,
- deuxième objectif, celui de l'insertion professionnelle par, la remobilisation et la validation du projet professionnel de la personne et ensuite par la qualification dans les métiers.

Les personnes accueillies sur le chantier d'insertion sont des « salariées » de la Ligue en contrats aidés , plus de trente personnes ont été accueillies en 2008.

Ce chantier est à souligner parce qu'à côté d'un fonctionnement particulièrement lourd, puisqu'il faut organiser et gérer les équipes de travail sur toute la semaine et toute l'année, Dominique GIRARD responsable du site de Roujan a réussi avec son équipe, à professionnaliser ce chantier en mobilisant notre OPCA.

Cette professionnalisation des chantiers d'insertion correspond à une demande particulièrement forte de la Direction du Travail et du Conseil Général. Ce n'était pas une mince affaire, car le public est souvent particulièrement éloigné de l'emploi et qui plus est en milieu rural, où les problèmes de mobilité sont encore plus présents. Notre OPCA, Uniformation nous a fait confiance en prenant en charge le financement de la formation sur les métiers de service aux personnes pour une partie des salariés du chantier. Les résultats 2008 sont encourageants : 9 personnes sur 10 ont obtenu le titre professionnel, 5 personnes sur 6 ont obtenu le CCP1, 3 poursuivent la formation en 2009, et une a été embauchée en CDI.

- Deuxième type d'actions développées par ce secteur, celles qui relèvent de [la Prévention Enfance/ Famille, de l'accompagnement à la scolarité et de l'aide à la parentalité](#). Ce travail mené à Lunel, à Mèze et surtout à Sète correspond à l'approche que nous avons des difficultés d'insertion de la cellule familiale dans sa globalité. De nombreux partenaires soutiennent notre démarche, le Conseil Général avec le service éducation, insertion, enfance et famille, la DDASS, la CAF, ACSE, les Municipalités et les enseignants. L'action consiste à agir à la fois auprès des enfants, tous les soirs et les mercredis, et auprès des parents sur des ateliers spécifiques destinés à favoriser leur implication dans la scolarité des enfants, à valoriser leur rôle éducatif, l'ouverture culturelle de la famille, leur insertion sociale et professionnelle. 75 enfants et leurs parents ont été suivis toute l'année.

Sur ces deux catégories d'actions étroitement liées à l'insertion, 14 603 heures formateur ont été réalisées, soit plus de 8 ETP.

Ce secteur intervient également sur des actions plus directement liées à l'emploi, c'est à dire la Formation professionnelle et les prestations ANPE, Pôle Emploi aujourd'hui.



- sur la **formation professionnelle**, la Ligue a réalisé en 2008 :
  - 6 Modules Actifs de Préparation à l'emploi. Ce sont 72 jeunes qui pendant 6 mois ont travaillé sur nos centres et en alternance pour préparer l'élaboration de leur projet professionnel et acquérir les prés requis pour entrer en formation qualifiante.
  - 3 actions de Mobilisation Projet Professionnel auprès de 36 stagiaires,
  - 1 action de préparation au Métier du secrétariat et de la Comptabilité auprès de 12 stagiaires,
  - 2 actions d'Entreprise d'Entraînement Pédagogique avec 29 stagiaires.

Ces actions sont réalisées dans le cadre du programme de Formation Professionnelle de la Région. Il s'agit de formations privilégiant l'alternance en centre et en entreprise, les stagiaires effectuent sur toute la durée de l'action 35 h par semaine.

- concernant **Pôle Emploi**, nous intervenons depuis de nombreuses années sur l'ensemble des prestations proposées aux demandeurs d'emploi, je ne les citerai pas, elles figurent dans le rapport d'activité. En avril 2008, nous avons été retenu dans le cadre du nouvel appel d'offre régional et aujourd'hui la Ligue 34 est référencée, et intervient pour mettre en œuvre les prestations Ateliers et Stratégies sur l'ensemble du Département et la prestation VOCA de simulation préalable à l'embauche sur l'ensemble de la Région Languedoc Roussillon. Nous faisons partie d'un Groupement qui vient d'être retenu en septembre 2009 pour mettre en œuvre la nouvelle prestation Trajectoire.

Au total sur ce volet Formation Professionnelle et Emploi, la Ligue 34 a dispensée en 2008, 34 155 heures formateurs. Ce sont 2 596 stagiaires qui ont suivi nos actions, ce qui représente 112 225 heures stagiaires réalisées.

Je terminerai ce secteur en vous présentant les particularités fortes de la Maison de la Solidarité de Roujan. En plus des actions déjà citées et qui se déroulent sur tous nos centres, l'équipe de la Maison de la Solidarité a su tisser un partenariat fort avec les acteurs locaux et les collectivités territoriales, mutualiser des outils et des dispositifs pour répondre aux difficultés spécifiques de ce territoire, s'ouvrir vers de nouveaux partenaires.

Je veux parler :

- du Relais de service Public que nous avons ouvert en janvier 2008 et qui répond à des enjeux essentiels en terme de territoire. Nous sommes chargés d'accueillir, d'orienter et d'aider les usagers dans leurs relations avec les administrations et les organismes publics.

- je veux parler de notre participation au développement d'un réseau d'espaces numériques sur le territoire du Pays Haut Languedoc et Vignobles, dans le cadre du projet FEDER.

- des stages de citoyenneté mis en place pour la première fois en 2008. Nous avons réalisé 2 stages à la demande du SPIP de Béziers auprès de personnes condamnés à un travail d'intérêt général.

- je citerai également le pôle psycho social qui nous amène à intervenir sur un vaste territoire, de Roujan à Bédarieux, St Pons de Thomières, Murviel les Béziers, Capetang, Olonzac, St Chinian. La Ligue salarie deux psychologues qui interviennent sur les permanences et aux cotés des formateurs. Ce pôle psycho social correspond aux missions que nous confient, le Conseil Général sur la convention d'accompagnement psycho social déjà citée, la DDASS avec le PAEJ (Point d'Accueil d'Ecoute Jeune) que nous avons obtenu en 2008 et au Relais Ecoute Mobile, soutenu par le Groupe Régional de santé Publique.

Sur ce territoire, les mutualisations et les partenariats sont encore plus nécessaires, tous les outils et ateliers de la Maison de la Solidarité sont mobilisés quelle que soit l'action ou le public, deux navettes circulent tous les jours matin et après midi pour répondre aux difficultés de mobilité qui sans ça, ne permettraient pas aux personnes d'avoir accès elles aussi, aux dispositifs d'insertion et de formation.

Vous le voyez c'est un secteur important, par l'activité menée auprès des publics les plus fragilisés, par le poids qu'il représente dans notre fonctionnement. Ce secteur a salarié



60 personnes en 2008 ce qui représente 26.79 ETP. Ses produits d'exploitation s'élèvent à 1 286 126 €.

J'en arrive au terme de la présentation des activités principales menées par La ligue 34 en 2008.

Je voudrais conclure par un regard sur ce qu'implique de telles activités, sur ce que représente la Ligue de L'Enseignement Hérault.

## Quelle place occupe la Ligue de l'Enseignement Hérault ?

Pourquoi menons nous ces actions, comment, avec qui et pour qui ?

### A – Des orientations

Il s'agit de rappeler le pourquoi de ces actions, quelles sont les orientations. Je ne reviendrai pas sur les objectifs et les missions de notre mouvement, et qui sont ici respectées et mises en œuvre autant que possible.

J'indiquerais simplement que ces activités résultent des décisions et des orientations politiques prises par le Conseil d'Administration de la Ligue 34 qui s'est réuni 4 fois au cours de l'année 2008. Le Bureau Fédéral chargé de la mise en œuvre de ces orientations s'est réuni 8 fois en 2008.

### B - Les moyens humains et matériels

C'est à dire comment sont réalisées ces actions.

En terme de personnel, la Ligue de l'Enseignement Hérault a salarié en 2008, 118 personnes, sans compter les salariés du chantier d'insertion, soit 40.44 ETP. Ce sont ces 118 salariés qui au quotidien mènent les actions sur le terrain, représentent la Ligue dans leur rapport aux institutions, aux partenaires, aux publics, évaluent les besoins et s'adaptent aux situations. Je voudrais les remercier toutes et tous pour leur professionnalisme, leur engagement et leur investissement au service des idéaux de la Ligue de l'Enseignement. Je tiens aussi à saluer ceux dont l'activité ne transparaît pas dans le rapport d'activité, je veux parler des salariés chargés de l'accueil, du secrétariat, de l'entretien, de la communication et bien sur de la comptabilité. Ils prennent tous part, d'une façon ou d'une autre à la réalisation des actions.

En terme d'implantation géographique, à côté du siège qui regroupe les différents secteurs, la volonté de la Ligue est d'intervenir au plus près des publics et de leur lieux de vie, de permettre un égal accès à la Culture, à l'Éducation, aux vacances, à la Formation, aux dispositifs d'insertion et de solidarité où qu'ils résident. Nos actions ne sont pas toutes regroupées sur un territoire où une ville, elles se déroulent de la même façon dans les 8 centres implantés sur le Département. De Lunel à Roujan, en passant par Frontignan, Mèze, Sète, Agde, Florensac et Béziers, nos actions se déroulent dans des locaux permanents, repérés par nos partenaires et les publics.

En terme de budget, que représente les activités de la Ligue ?

Le Trésorier en parlera plus en détail, mais simplement quelques chiffres : en 2008, les produits d'exploitation hors aide à l'emploi, s'élèvent à 2 198 416 euros. Vous trouverez dans le rapport les indicateurs et la répartition concernant chaque secteur.

### C – Les partenaires – Les publics

La Ligue n'agit pas seule, qui sont nos partenaires ?

J'en ai déjà cité certains, il s'agit pour l'essentiel, de l'Éducation Nationale, du Conseil Gé-



néral (avec les services Jeunesse, Education, Prévention, Insertion), du Conseil Régional (Directions Jeunesse, Culture, Lutttes contre les Discriminations, Formation Professionnelle) de la DDASS, de la CAF, de Jeunesse et Sports, de Pôle Emploi, des Communes ou Communautés d'Agglo, du Pays HLV, des PLIE, du Ministère de la Justice.

Ces partenaires ne nous confient pas des commandes que nous exécuterions, ils nous confient des missions. C'est une reconnaissance du travail que peut réaliser l'Education Populaire dans des domaines ô combien difficiles et sensibles.

Enfin, auprès de qui se déroulent ces actions ?

La Ligue de l'Enseignement Hérault agit par ses actions, auprès des publics les plus défavorisés et au plus prêt de leur lieu de vie. Notre action s'inscrit parfaitement dans les valeurs que porte notre mouvement.

Sur l'année 2008, ce sont des centaines d'enfants et de jeunes qui ont fréquenté nos actions éducatives, culturelles et citoyennes ou nos séjours. Ce sont des dizaines de parents qui se sont retrouvés sur les ateliers de parentalités, de nombreuses familles sur nos séjours. Ce sont quelques milliers de personnes qui ont été pris en charge, à un moment ou un autre, pour une durée plus ou moins longue, par nos équipes sur les centres.

Evidemment, ces personnes ne sont pas dans la salle ce soir, elles ne sont pas des adhérents.

Elles représentent de par leur situation, le fondement même de nos missions et les raisons de poursuivre avec détermination le combat pour une société plus juste, plus libre, plus solidaire. C'est tout le sens de l'Education Populaire.

Sylvie LERMET  
Directrice Générale des Services



## La Ligue de l'Enseignement

La Ligue de l'Enseignement Hérault, fédération départementale, travaille en relation avec les enseignants et plus largement avec les acteurs éducatifs locaux à travers l'action de son service Education Culture, du comité départemental USEP (fédération sportive USEP), de sa mission action scolaire, de son service Vacances Classes, de sa mission citoyenneté et jeunesse.

Elle propose des actions et met les compétences de son équipe au service des acteurs éducatifs locaux et de leurs projets, en s'appuyant sur ses propres moyens mais aussi sur les ressources du réseau national de la Ligue de l'Enseignement.

- ✓ Développement de dispositifs jeunesse permettant un soutien personnalisé aux élèves en difficultés d'intégration scolaire.
- ✓ Accompagnement et valorisation de l'engagement des jeunes.

- ✓ Mise en place d'actions pédagogiques de terrain.
- ✓ Mise à disposition d'outils pédagogiques.
- ✓ Conseils, soutien et aide aux projets pédagogiques, artistiques et culturels.
- ✓ Relais de campagne pour l'éducation Pour Tous et contre toutes les formes de discrimination.
- ✓ Classes de découvertes et voyages scolaires éducatifs.
- ✓ Développement d'actions autour de la lecture/écriture.
- ✓ Diffusion de spectacles vivants.
- ✓ Des rencontres inter-écoles, des événements et des découvertes sportifs avec l'USEP, la fédération sportive de la ligue de l'enseignement.

### Secteur Education et Culture

Tél : 04 67 04 34 90

Fax : 04 67 54 62 13

education@laligue34.org

www.laligue34.org

## Des actions éducatives et culturelles singulières et originales

### Soutenir la scolarité

#### Coup de Pouce CLE

La ligue 34, en partenariat avec l'Apfée (Association pour favoriser l'Egalité des chances à l'Ecole) s'inscrit dans une action scolaire nationale de soutien aux élèves de CP, en difficulté scolaire. Les séances ont lieu en petit groupe de cinq élèves maximum, au sein des écoles du RAR (Réseau Ambition Réussite) dans lequel nous intervenons. Nous cherchons à y favoriser l'apprentissage de la lecture et de l'écriture ainsi que des rencontres régulières avec les parents.

Un partenariat supplémentaire a été initié en 2008-2009 avec la médiathèque du quartier (découverte d'ouvrages, formation de nos équipes, médiation familles); une formation pratique de deux séquences de 3h a également été dispensée par une conseillère pédagogique de l'IUFM de Montpellier à nos animateurs en poste; une conférence de G.CHAUVEAU, initiateur des **Coups de Pouce CLE** et chercheur universitaire a été mise en place dans les locaux de la Maison Pour Tous François VILLON et proposée aux familles ainsi qu'aux responsables pédagogiques du quartier d'intervention sur ce thème : "**Comment mieux accompagner mon enfant dans sa scolarité?**"





“Lire et faire lire” est un programme de développement du plaisir de la lecture et de la solidarité inter-générationnelle en direction des enfants des écoles primaires.

Chaque année, la Ligue 34 relaie cette action d’envergure nationale, soutenue par l’éducation nationale, en collaboration avec des bénévoles retraités. L’opération à travers le partage et les échanges stimule le goût des plus jeunes pour la lecture, les initie à la culture littéraire et développe leur maîtrise de la langue. A la demande des enseignants ou éducateurs et en cohérence avec les pratiques pédagogiques, des séances de lecture sont ainsi organisées en petits groupes (2 à 5 enfants) une à deux fois par semaine.

La Ligue 34 a participé cette année encore, pour le plus grand plaisir de tous, à l’action “le camion des mots”, qui s’arrêtait cette année 2009 à Lunel, puis à Sérignan où l’ont rejoint quelques uns de nos bénévoles le 4 mai 2009. Cela nous a permis de rencontrer plus d’une centaine d’élèves du CE2 à la Troisième. Au cours de cette visite, ils ont joué avec la langue française, ses pièges, ses règles, son histoire. En 2008-2009, le dispositif “Lire et Faire Lire” a touché 21 écoles primaires et maternelles, 2 bibliothèques et 2 médiathèques et deux crèches, grâce à la participation de 37 bénévoles. Pour la rentrée 2009 : Formation départementale des bénévoles sur le thème “Autour du Conte” , Participation au salon du livre jeunesse Nîmois “Gard aux Livres!” (ateliers, conférences, spectacles, rencontres conviviales,...), création d’un poste SCV (Service Civil Volontaire) spécialisé dans l’action “Lire et Faire Lire” au sein de la Ligue 34.



Les spectacles choisis pour le jeune public sont pédagogiques et font travailler les sens utilisés par la scène: la vue, l’ouïe et le toucher, dans un esprit de découverte et de rencontre.

*Avec qui et pour qui ?*

- . dans les écoles, les lycées, associations, comités d’entreprise, centres culturels
- . public : jeunes enfants, familles, adultes

La saison culturelle 2008-2009 fut composée de treize spectacles Jeune Public, intelligents, drôles, émouvants et tous porteurs d’un message positif et fraternel. Ces représentations auront touché plus de 5000 jeunes sur la région Languedoc-Roussillon.

### Expositions itinérantes et malettes pédagogiques

Un appel à la discussion : droits de l’Homme, colonialisme, œuvre d’art, racisme...

Un ensemble d’expositions thématiques et artistiques faciles à mettre en place sont éditées par La Ligue de l’Enseignement, le Ministère de l’Education et de la Jeunesse, ou par des associations loi 1901.

*Avec qui et pour qui ?*

- . outils pédagogiques pour les écoles, les collectivités et les associations.

. à destination des enfants et des jeunes pour les inciter à réfléchir, débattre, échanger entre eux ou avec des adultes. Des malettes et expositions sont à votre disposition à la Ligue de l’Enseignement Hérault sur les thèmes suivants : **discrimination, environnement, laïcité et immigration.**

. Acquisition de dvd pédagogiques ouverts aux prêts pour les écoles primaires - “L’environnement et moi : L’Eau, l’Air, le Sol”. ➔



### Diffusion de spectacles vivants

Grâce à son réseau de diffusion régional **Chemins de Traversée** et à son réseau départemental **Bourse aux spectacles**, nous proposons un choix de spectacles professionnels et itinérants.

## Former à la citoyenneté

### La formation Laïcité

A destination des collectivités territoriales et autres organismes, la Ligue 34 propose deux sessions de formation à la laïcité pour :

- Traiter, en dehors de situation de crise, d'une question très présente dans l'accueil et le fonctionnement des collectivités territoriales et autres organismes : l'objectif est de " prendre du temps " pour mettre à plat les problèmes et leur traitement.
- Fournir du matériel et des réponses pour faire face aux situations concrètes lorsqu'il faut pouvoir se justifier par un texte ou une jurisprudence. L'aspect technique de la laïcité est indispensable pour ne pas rester dans l'idéologique.
- Aller au delà des réponses techniques et ouvrir des perspectives sur les champs politiques et sociologiques qui permettent de restituer les problèmes de laïcité dans un contexte social plus général.

Cette action a déjà touché plus de 100 personnes de l'agglomération de Montpellier, la mairie et les Maisons Pour Tous de Montpellier.

### Les actions éducatives et citoyennes

En tant qu'association d'idées et d'éducation, nous nous engageons aux cotés de l'école publique pour l'aider à accomplir sa mission à savoir l'apprentissage des savoirs et de la citoyenneté.

L'école de tous, c'est très modestement la signification des différentes actions menées par le service culturel et éducatif, dans un cadre plus global d'éducation à la citoyenneté.

La Ligue de l'Enseignement, comme chaque année, participe aux **Semaines d'éducation contre le racisme**, avec son point d'orgue le 21 mars, Journée mondiale de lutte contre le racisme. Par des actions variées, notre organisation tente d'agir pour faire reculer ce fléau. Cette année, elle a proposé notamment des outils pédagogiques

à destination des écoles maternelles, primaires et collèges.

Un nouveau projet engagé avec le MRAP, **le projet Lesotho** est un projet d'échange et de mutualisation inter-scolaire avec ce pays d'Afrique sub-saharienne : travail de correspondance via internet, production écrite, projet d'arts plastiques, et création d'une plate-forme de ressources pédagogiques.

**Aux discrimétrages**, 59 élèves se sont inscrits cette année parmi trois établissements. Ils ont produit quatre courts-métrages.

- Une classe CAP Sérigraphie - Lycée Professionnel F.MISTRAL, Nîmes
- Une classe CAP Enseignes et Décors - Lycée Professionnel F.MISTRAL, Nîmes
- Une classe BEP VAM - Lycée Professionnel G.DARBOUX, Nîmes
- Une classe mixte et pluri-niveaux - CSRE (Centre de Soins, de Rééducation et d'Education) de Lamalou-les-Bains

Deux courts-métrages de cette édition 2009 sont retenus dans la programmation nationale du Festival du Film d'Education (FFE) diligenté par les CEMEA et seront diffusés dans ce cadre le 26 novembre 2009 au Centre Rabelais, à Montpellier. Une option vient d'être posée par Odile ROLLIN responsable de l'Université de Lettres de Calgary, pour diffuser également l'un de ces films au sein du Festival Canadien du Film Documentaire d'Education en janvier 2010.

Un dvd compilant les quatre courts métrages sera édité à la rentrée et disponible sur demande auprès de notre fédération.

Nous envisageons pour 2009-2010 de réaliser dix courts-métrages sur la région Languedoc Roussillon et répondons d'ores et déjà aux sollicitations nationales effectuées par des fédérations partenaires ou des Conseils Régionaux désireux d'équiper leurs territoires respectifs de ces mêmes outils.



## Agir avec les associations



Sur tout le territoire national, la Ligue de l'Enseignement rassemble 27 570 associations agissant dans des domaines aussi variés que **l'éducation, la culture, les loisirs, le sport, l'action sociale, l'environnement et le développement durable...** Par l'intermédiaire de ses 102 fédérations départementales, elles proposent aux associations plusieurs centres de ressources, des événements, des rencontres et des stages afin de leur permettre une bonne gestion de leurs activités.

La Ligue a aussi créé un secteur "**Assurances**" dont la vocation est de répondre aux initiatives dans leurs diversités. Elle a aussi créé un **syndicat d'employeurs** et participe à plusieurs groupements afin de favoriser l'insertion des associations dans le champ de l'économie sociale et solidaire, et de faciliter leur passage à la fonction d'employeur. Mais surtout, la Ligue de l'Enseignement assure la défense et la promotion de la vie associative auprès des institutions et des pouvoirs publics.

Dans notre département, en 2008 - 2009, la Ligue de l'Enseignement rassemble près de 261 associations. La Ligue s'investit dans une démarche d'accompagnement des associations, afin que chacune d'elles puisse exercer pleinement ses activités citoyennes, éducatives et solidaires. Les différents secteurs de la fédération de l'Hérault mettent à leur disposition leurs ressources, leurs compétences et leur énergie. Par l'action et l'intervention du secteur "vie Associative", de ses deux fédérations sportives, l'USEP et l'UFOLEP, la Ligue 34 aide, accompagne, affine, selon leurs demandes et leurs besoins, les associations. Ces associations affiliées dont 121 relèvent du secteur UFOLEP, 91 du secteur USEP et 49 du secteur culturel, mobilisent 12 585 adhérents qui s'engagent pour dynamiser le territoire, favoriser la participation du plus grand nombre et conforter le lien social.



- d'associations et de Juniors associations,
- ✓ proposition de séjours de vacances en France et à l'étranger, et aide à l'organisation de séjours à la demande,
- ✓ formations des bénévoles (BAFA, BAFD),
- ✓ aide à l'exercice de la fonction employeur,
- ✓ défense et promotion de la vie associative.

### Agir avec les Associations

Fédération d'associations, elle développe des initiatives communes avec les associations qui ont choisi de rejoindre son projet en s'affiliant :

- ✓ organisation de rencontres et des pratiques sportives avec l'UFOLEP et l'USEP, les deux fédérations sportives de la Ligue de l'Enseignement Hérault,
- ✓ une assurance adaptée des initiatives et des biens avec l'APAC et la MAC,
- ✓ le soutien des associations employeuses avec l'UNODESC, syndicat d'employeurs de l'économie sociale,
- ✓ le relais de campagnes nationales et des temps forts localement.

**Une aide à la création d'association jeunesse** avec les Juniors Associations plus besoin d'avoir 18 ans pour créer une asso!

La Ligue de l'Enseignement Hérault encourage et aide les jeunes de moins de 18 ans à s'engager et à devenir acteur de la vie associative en :

- ✓ mettant à leur disposition des facilités de gestion, des conseils, des réseaux...,
- ✓ leur permettant de rencontrer d'autres jeunes, partageant les mêmes passions ou porteurs de projets différents,
- ✓ les aidant à gagner en reconnaissance et en crédibilité, à négocier avec les interlocuteurs, pour monter et réaliser des projets en toute autonomie,

#### Secteur Vie associative

Tél : 04 67 04 34 89

Fax : 04 67 54 62 13

vieassociative@laligue34.org

www.laligue34.org

### Accompagner la vie associative locale

- ✓ conseils individualisés : création



✓ le Relais Départemental des Juniors Associations accompagne en lien avec les tuteurs adultes de proximité 9 Juniors Associations.

### Junior Associations

La Ligue de l'Enseignement de l'Hérault continue à développer son action en faveur de la création et de l'accompagnement des Juniors Associations. Ce dispositif permet à de jeunes mineurs de s'organiser sous la forme juridique d'une association loi 1901 grâce au soutien apporté par le Réseau National des Juniors Associations et celui de la Ligue de l'Enseignement. A ce jour neuf JA sont enregistrées et mènent avec plaisir, sérieux et détermination leurs activités sur l'ensemble du département croisant les champs d'intervention: culture et média, solidarité internationale, sports et loisirs, environnement, citoyenneté,...

La Ligue de l'Enseignement aura été présente, au delà de son appui permanent de terrain, sur deux actions spécifiques et à la demande des organisateurs aux côtés des jeunes engagés pour représenter les Juniors Associations : Au **Festi'Pop** (Festi-

val des énergies solidaires) à Frontignan les vendredi et samedi 29 et 30 mai 2009 et au **Carrefour Citoyen** (organisé par la MJC de Jacou avec les services nationaux de la PJJ, des CEMEA et du CRIJ) à Jacou le samedi 06 juin 2009.

### Fédérer pour une société laïque plus solidaire

Le dispositif "Associations fédérées" offre la possibilité à la Ligue de l'Enseignement Hérault et à ses associations déjà affiliées:

- ✓ de s'engager plus avant dans leur collaboration,
- ✓ de formaliser au travers d'engagements réciproques,
- ✓ de renforcer l'impact de leurs interventions en développant leurs complémentarités,
- ✓ d'œuvrer conjointement à la réalisation d'une société plus solidaire.



Renseignements : [www.juniorassociation.org](http://www.juniorassociation.org)



## Un service Assurances APAC

APAC Assurances, créé en 1959, est le groupe coopératif et mutualiste d'assurances de la Ligue de l'Enseignement.

L'APAC garantit depuis de nombreuses années les initiatives et les projets des associations affiliées à la Ligue de l'Enseignement. A l'écoute de l'ensemble des associations affiliées, APAC Assurances développe par ses trois métiers (APAC, MAC et LIGAP) des produits d'assurances complets, performants et adaptés à la vie associative.

### Pour les adhérents et les non adhérents :

- des souscriptions optionnelles en fonction de la nature de l'activité exercée (activités temporaires, centre de vacances...),
- une couverture pour les biens mobiliers et immobiliers.

A titre individuel et pour les activités personnelles :

- ✓ une assurance auto à tarif préférentiel,
- ✓ une assurance habitation personnelle,
- ✓ une assurance multi loisirs,
- ✓ une assurance protection juridique individuelle et familiale.

La couverture multirisques adhérents/associations, incluse dans l'affiliation comprend :

- ✓ la responsabilité civile (des administrateurs, des dirigeants et de ses adhérents)
- ✓ la défense et recours,
- ✓ l'assistance juridique et rapatriement,
- ✓ l'assurance dommage,
- ✓ la couverture individuelle pour les accidents corporels,
- ✓ la prise en compte des frais liés au secours et à la recherche, au décès.

### Comment nous rejoindre?

Toute association locale qui le souhaite peut adhérer à la Ligue de l'Enseignement Hérault. La principale condition qui préside à cette adhésion est que l'association soit ouverte à tous, sans discrimination, et qu'elle ait un fonctionnement démocratique. En adhérant à la Ligue de l'enseignement, elle choisit simplement de participer à un idéal commun.

Il est désormais possible d'adhérer à la Ligue de l'Enseignement à titre individuel, avec ou sans appartenance associative. ➤



## Partir, S'épanouir

Parce que le Droit aux vacances n'est pas toujours une réalité dans notre pays - 3 enfants sur 10 ne partent jamais en vacances - notre association souhaite développer son action pour l'égalité sociale dans ce domaine aussi bien pour les enfants que pour les familles :

- ✓ à travers la promotion des séjours proposés,
- ✓ avec les associations locales,
- ✓ par la mise en place de dispositifs d'aides au départ, en relation avec les collectivités locales, la CAF, la MSA, les organismes sociaux, les comités d'entreprises.

La Ligue de l'Enseignement Hérault est aussi partenaire de l'école afin que celle-ci donne le goût et l'esprit de découverte aux jeunes (voyages scolaires éducatifs, classes de découvertes, séjours linguistiques). ➤



## Vacances Pour Tous Un réseau national

Vacances pour tous, le secteur vacances de la Ligue de l'Enseignement, est un acteur important du tourisme social et associatif en France.

La diversité de son offre permet à chacun - enfants, adolescents et adultes - de trouver des formules de séjours qui correspondent à ses attentes et ses envies.

- ✓ **"Juniors"** les vacances des jeunes avec l'esprit de découverte (thèmes variés) et de partage.
- ✓ **"Passions et Evasion"** pour des formules vacances familles sur mesure en France et à l'étranger
- ✓ **"Séjours linguistiques"** pour vivre les langues en V.O.

✓ **Vacances musicales "Fnacem"**, séjours artistiques pour les néophytes ou musiciens, de 4 à 17 ans (possibilité de stages d'instrument, de chant, de danse, de théâtre).

En 2008, **350 personnes sont parties** en

vacances grâce à nos brochures «vacances Pour Tous».

Depuis le 1er Septembre 2008, la Ligue 34 a transféré conventionnellement à la Confédération la diffusion et la vente des produits de la centrale de réservation. Ce transfert d'activités s'est accompagné du transfert d'une salariée de la FD 34 qui travaille dorénavant pour l'Antenne Régionale de Marseille et exclusivement sur les brochures «Vacances Pour Tous» et «Voyages scolaires éducatifs à l'étranger»; Cette activité se trouve toujours dans les locaux de la Ligue de l'Enseignement Hérault - permettant ainsi de maintenir la représentation du secteur Vacances pour tous auprès de nos adhérents. ➤

## Un centre de vacances à Porte Puymorens

Porté Puymorens est un authentique petit village cerdan, niché à 1600m d'altitude, à l'entrée du parc régional des Pyrénées Catalanes, au carrefour de l'Andorre (15 Km) et de l'Espagne (20 km). Au pied des pistes et dans un cadre montagnard et convivial, la Ligue de l'Enseignement Hérault y propose des activités sportives et de pleine nature (ski, randonnées, canyoning, escalade, pêche etc.) grâce à des formules aménagées :

- le centre de vacances pour les établissements scolaires et les associations avec des conditions d'accueil et des tarifs adaptés aux projets.
- la formule locative permettant son indépendance pour les familles, les individuels et les petits groupes accueillis sur le bâtiment des gîtes.

En 2008, sur PORTE PUYMORENS, près d'un millier de personnes (enfants, juniors et familles) ont profité de ces installations.

Depuis début Novembre 2008, pour des questions de restructuration économique du secteur Vacances, le centre est désormais ouvert de façon saisonnière l'hiver (ski) et l'été, et ne dispose plus de personnel permanent. ➤

Vacances Pour Tous

Tél : 04 67 04 34 88

Fax : 04 67 54 62 13

Mail : vpt@laligue34.org

www.vacances-pour-tous.org



## A destination des scolaires

### Les Classes Découvertes et les Voyages scolaires Educatifs en France et à l'étranger.

Depuis plus de 50 ans, la Ligue de l'Enseignement est la référence des classes de découvertes. Afin de concrétiser le projet des enseignants, nous sommes à leur service pour les guider à travers cette expérience. Car chaque sortie scolaire est unique tant dans sa préparation, son déroulement que dans ses répercussions et prolongements.

#### ✓ L'organisation de Classes de découvertes

- à Montpellier sur le thème de la **Laïcité**, fondement essentiel de notre société d'aujourd'hui, grâce à l'histoire de la ville.

- à la station de ski de **Porté-Puymorens**, sur les thèmes des sports de neige, de l'environnement (étalement de la végétation, traces d'animaux, énergies renouvelables).

#### ✓ Des voyages scolaires éducatifs à l'étranger

Les VSEE, permettent aux enseignants et à leurs élèves de vivre une langue étrangère "in situ" et de visiter des lieux culturels attractifs. L'antenne de Montpellier fait partir chaque année 2 à 3 classes sur ces destinations: Italie et Espagne.

### Un support pédagogique pour les classes de découvertes à Porté Puymorens

Pour découvrir :

- la Région des Pyrénées Orientales,
- les curiosités locales (le Petit Train Jaune, Mont Louis),
- la montagne, ses animaux, sa végétation,
- les personnages célèbres des Pyrénées Orientales.

De l'apprentissage à la mise en pratique, ce document propose des exercices et des jeux de lecture, d'écriture, de mathématiques, d'histoire, de mémorisation, de géométrie, de réalisation de dessin, etc... sous forme de fiches thématiques.

### Une classe de découvertes Laïcité dans Montpellier à partir du passeport "laïcité" !

#### Un grand jeu pédagogique et un passeport "laïcité":

Le passeport présente huit voyages dans l'espace local et dans le temps, à la découverte de la laïcité. Sous forme de découverte pédagogique, les voyages permettent d'aborder par le fil de l'Histoire comment aujourd'hui la République est garante de l'intérêt général.

En 2008/2009, 3 classes de CM2 de l'Ecole Mario Roustan à Castelnaud-le-Lez ont réitéré ce programme ; pour les enseignants, l'approche de la laïcité à travers des itinéraires historiques, des ateliers et des mises en situation permet aux élèves d'avoir des repères pour devenir des citoyens responsables.



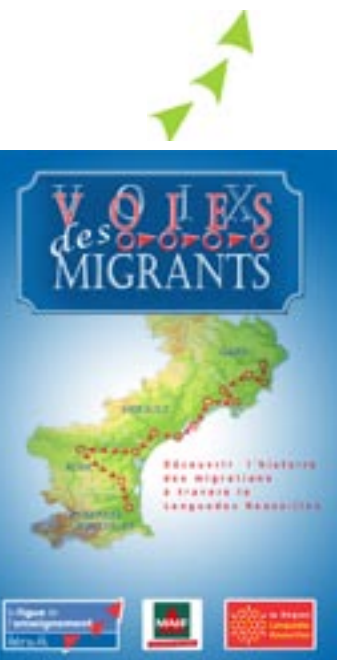
#### Secteur Classes et Vacances

Tél : 04 67 04 34 84/82

Fax : 04 67 54 62 13

Mail : [vpt@laligue34.org](mailto:vpt@laligue34.org)

[www.sejours-educatifs.org](http://www.sejours-educatifs.org)



## Voies / Voix des migrants

Sous l'impulsion de Michel MIAILLE, Président de la Ligue de l'Enseignement Hérault, des administrateurs - Chantal GERMAIN et Christian FERRANDEZ - et de la Responsable du Secteur Vacances / Classes - Valérie DROMARD - un itinéraire de 4 jours en Languedoc-Roussillon a été élaboré afin de prendre conscience de la multiplicité et de la diversité des passages et des installations de populations, depuis l'époque protohistorique jusqu'au XXIème siècle.

Les nombreuses migrations dues à des raisons diverses et des chemins/voies variés, ont abouti à des mélanges ethniques et sociaux dont on trouve aujourd'hui la trace. Grâce à la richesse de ces apports linguistiques, culturels, économiques pendant 26 siècles, on peut comprendre que le citoyen actuel est le résultat d'un brassage de populations qui se poursuit intensément dans la période contemporaine.

En octobre 2008, grâce au soutien du Conseil Régional - et plus particulièrement la délégation à la Lutte contre les Discriminations Raciales, l'Antisémitisme et la Xénophobie - une classe de 2nde du Lycée Clémenceau de Montpellier a expérimenté ce voyage et découvert / rencontré toutes ces mémoires visuelles et auditives. Ainsi, grâce à l'équipe pédagogique très impliquée, divers projets ont été menés par les lycéens tout au long de l'année scolaire : arbre généalogique avec étude de l'origine des noms, étude de toutes formes de discriminations aujourd'hui,...

## La formation BAFA / BAFD

Brevet d'Aptitude aux Fonctions d'Animateur/ de Directeur.

Cette formation permet d'encadrer à titre non professionnel et de façon occasionnelle, des enfants et des adolescents en centres de vacances et de loisirs.

Les objectifs que les participants doivent atteindre sont :

- connaître les éléments de base de psychologie, sociologie, physiologie de l'enfant,
- permettre l'existence du groupe et de l'individu au sein du groupe,
- acquérir le savoir faire technique et pratique du travail en équipe, être capable d'animer,
- avoir intégré les notions de liberté, sécurité et responsabilité.

La Ligue 34 apporte également une sensibilisation sur ses thématiques propres comme la laïcité et la citoyenneté. ➤

## Le secteur national Vacances / Classes, est aussi :

- ✓ Un membre de plusieurs organisations nationales et internationales :
  - JPA : Jeunesse au Plein Air
  - UNAT : Union Nationale des Associations de Tourisme
  - Office national de Garantie des séjours linguistiques
  - Maison de la France
  - FIYTO : Fédération internationale des organismes de tourisme des jeunes
- ✓ Un acteur important de l'économie locale ;
  - plus de 500 000 enfants en classes de découvertes et voyages scolaires,
  - près de 500 000 enfants en séjours de vacances et en centres de loisirs,
  - près de 140 000 personnes en vacances familiales
- ✓ Des agréments
  - Jeunesse, Sport et Vie associative
  - Tourisme (n° AG 075 95 0063)
  - Tourisme social et familial (n° AG 06.07.04) ➤

## Pour la formation, l'insertion tout au long de la vie

La formation, l'insertion sociale et/ou professionnelle au sein de la Ligue de l'Enseignement constituent un dispositif permanent d'intervention pour permettre aux publics en difficultés de mieux s'insérer dans le monde du travail et dans la société.

Toutes les offres de formation et d'accompagnement répondent à des objectifs précis harmonisés au sein de dispositifs publics de formation, d'insertion qu'ils soient départementaux, régionaux, d'Etat ou mis en œuvre dans le cadre de partenariats européens.

Au delà de la diversité des contenus, notre spécialisation c'est l'accompagnement au projet professionnel, l'acquisition et le perfectionnement des compétences, la préparation puis l'insertion dans l'emploi.

La formation pour la Ligue c'est aussi l'expérience et l'audace du changement. En cela la formation professionnelle constitue un moment spécifique de développement de la personne. Elle se donne donc l'exigence d'une double adaptation au changement social et individuel. A ce titre elle s'inscrit pleinement dans notre volonté d'accompagner les transformations, d'agir pour renforcer le lien social et la solidarité, permettre à chacun d'être acteur de son "à-venir".



## Principales actions 2008

### I- Insertion et accompagnement socio-professionnelles

#### 1- Accompagnement et suivi RMI

- redynamisation sociale, Pré-professionnel : 240 personnes suivies sur tous nos sites (Lunel, Meze, Sète, Agde, Florensac, Béziers, Roujan).

- Accompagnement psychosocial sur le territoire de la CLI de Capestang.

Cet accompagnement répond aux besoins d'un public en grande difficulté d'insertion et présentant une souffrance psychosociale et/ ou des problèmes de santé. Des ateliers de médiation et une écoute spécialisée sont proposés par nos deux psychologues cliniciennes. Ces dernières interviennent sur toutes les actions du pôle psychosocial de la Maison de la Solidarité.

Partenaire : Conseil Général de l'Hérault, direction de l'insertion.

#### 2- Appui social individualisé (ASI)

105 personnes suivies sur Agde, Béziers, Meze et Roujan, dont 10 mesures spécifiques "sortants de prison" réalisées sur Béziers avec en plus de la DDASS, les soutiens du SPIP, CUCS, ACSE, FIPD.

Partenaire : DDASS

#### 3- Chantier d'insertion à Roujan

- Rappel des objectifs

Il s'agit de mettre en œuvre à partir des contraintes de la production, un chantier d'insertion permettant l'évaluation et l'acquisition individuelle des gestes professionnels soit par leur transférabilité dans tous secteurs d'activité porteurs d'emploi soit en adéquation au référentiel métier d'aide à domicile, en articulant apprentissage collectif et démarches individualisées.

Le chantier d'insertion permet à un public



Parmi les actions collectives organisées à Meze, la Ligue 34 et la CLI de Meze sont à l'origine d'un atelier sur la sensibilisation à l'environnement et la découverte des énergies renouvelables :  
- Etudes documentaires sur les éoliennes, herboristerie, ornithologie...  
- observations de la faune et de la flore avec les animateurs de la Maison De l'Environnement.



Chantiers d'insertion à Roujan

éloigné de l'emploi de s'inscrire dans un parcours d'insertion avec pour objectifs :

L'insertion professionnelle par :

- La qualification dans les métiers de services aux personnes.
- La remobilisation et la validation du projet professionnel.

L'insertion sociale par :

- L'accès à l'autonomie dans les démarches socio-professionnelles.
- La reprise de confiance en soi et la reconnaissance.
- La réappropriation des repères inhérents à l'insertion sociale et professionnelle.

Le chantier d'insertion de Roujan mis en œuvre dans le cadre du PLIE HLV propose depuis 2007, la qualification dans les métiers des services aux personnes en partenariat avec l'AFPA de Béziers.

La formation permet d'accéder au titre professionnel «Assistante de vie aux familles» par l'acquisition de trois certificats de compétences :

- CCP1 : assister les personnes dans la réalisation des actes de leur vie quotidienne.
- CCP2 : assurer la garde active des enfants et des bébés au domicile des personnes.
- CCP3 : assister les personnes dans la réalisation de leurs tâches domestiques.

Uniformation, OPCA de la ligue 34, a renouvelé sa confiance en prenant en charge le financement de la formation en 2008.

Les résultats 2008 sont encourageants :

**CCP 1**

- 5 personnes sur 6 ont obtenu le CCP1 dont :
- 3 personnes poursuivent la formation en 2009.
- 1 personne a été recrutée en CDI par une maison de retraite et prépare en formation continue, le diplôme d'aide médico-psychologique avec l'IRTS.
- 1 personne n'a pas souhaité continuer.

**Titre professionnel**

9 personnes sur 10 ont obtenu le titre professionnel.

**II- Accompagnement à la scolarité- Aide à la parentalité- Prévention enfance / famille**

**1- Espace Parents Enfants (EPE)**

Plus de 30 enfants et leurs parents à Sète  
*Partenaires : Conseil Général (direction de l'éducation, prévention enfance et famille, insertion), CAF, DDASS, ACSE, ville de Sète.*

Objectifs :

- Faciliter l'émergence et la consolidation des liens sociaux.
- Aider les parents dans leur insertion professionnelle
- Favoriser l'implication des parents dans le suivi de la scolarité de leurs enfants.
- Donner un appui à la parentalité, valoriser le rôle éducatif des parents.
- Apporter un appui et un soutien à la scolarité et à l'ouverture culturelle des enfants.

En 2008, l'EPE a fait intervenir une psychologue clinicienne sous forme de consultations gratuites et de groupe de paroles sur le thème de la parentalité et ses difficultés

**2- Accompagnement à la scolarité (CLAS)**

45 enfants (primaire et collège) sur Lunel et Mèze.

*Partenaires : Conseil Général, direction de l'éducation, CAF, Mairie de Lunel, Mairie de Mèze.*

**III- Formations professionnelles**

**1- Module Actif de Préparation à l'Emploi (6 actions MAPE)**

72 jeunes de 16 à 25 ans, demandeurs d'emploi.  
à Agde, Béziers, Florensac, Frontignan, Lunel et Sète.

Objectifs :

- Définir le projet professionnel.
- Elaborer un plan d'action et devenir acteur de sa démarche d'insertion professionnelle.
- Acquérir les pré requis pour entrer en formation qualifiante ou en emploi.

Secteur Formation, Insertion,  
Solidarité  
Tél.04 67 04 34 91  
Fax : 04 67 54 62 13  
formation@laligue34.org



Un groupe de Sète à l'accrobranche de Bessiles

## 2- Mobilisation Projet Professionnel

3 actions, 36 stagiaires à Lunel, Frontignan et Roujan.

La formation a pour finalité de permettre aux stagiaires d'acquérir les connaissances nécessaires pour déterminer un projet professionnel et élaborer un plan d'action permettant d'atteindre les objectifs.

## 3- Préparation Métiers

12 stagiaires en bureautique- comptabilité à Frontignan.

## 4- Entreprise d'Entraînement Pédagogique (EEP)

2 actions, 29 stagiaires à Béziers et Sète.

Partenaire : Région Languedoc- Roussillon

ANPE.

- Ateliers Internet.
- Ateliers mon CV.
- Atelier Formation.
- Ateliers simulation à l'entretien d'embauche.
- Evaluation par Simulation Préalable au Recrutement (ESPR/ VOCA).
- Stratégies.

- Objectifs depuis mai 2008 :

- Emploi Individualisé (OEI).
- Objectif Projet Individuel (OPI).
- Bilan de Compétences Approfondi (BCA).
- Ateliers

Interventions sur les plate-formes Pôle Emploi de Nimes-Ales, Montpellier, Béziers et Carcassone.

Partenaire : Pôle Emploi

## IV- Prestations Pôle Emploi

- Objectifs jusqu'en avril 2008 :

- Ateliers multi-thèmes.
- Ateliers mise en ligne profil Site Internet

Au total sur le bilan pédagogique et financier de la formation professionnelle, 34155 heures ont été dispensées par 40 formateurs dont la moitié dn CDI.

2596 stagiaires de la formation professionnelle ont été accueillis sur nos formations, ce qui représente 112225 heures stagiaires réalisées.

## A Roujan, un espace solidaire de proximité, la Maison de la Solidarité

La Maison de la Solidarité est un espace solidaire de proximité situé en milieu rural, destiné à accueillir un public en situation d'exclusion. Elle intervient sur une trentaine de communes avec pour objectifs:

- L'insertion sociale, en proposant des actions d'accompagnement en collectif ou en individuel favorisant la dynamisation, l'intégration et l'autonomie.

- L'insertion professionnelle, en proposant des actions favorisant l'accès à l'emploi ou à la formation .

- L'accès aux droits, en proposant des permanences de différents organismes sociaux et administratifs, soutien et médiation dans les démarches.

- Des outils conventionnés destinés d'une part aux bénéficiaires des actions de la Maison de la solidarité et d'autre part aux usagers du service public ont été mis en place afin d'optimiser ses actions:

L'espace emploi, l'espace solidarité, l'espace numérique, le point écoute, la navette de transport et le site Internet [www.fol34solidarite.net](http://www.fol34solidarite.net).



Maison de la Solidarité



## Actualités 2008

### Relais Services Publics



Depuis le 1er janvier 2008, la Maison de la solidarité a été labellisée Relais Services Public en partenariat avec la communauté de communes coteaux et châteaux et le pays Haut Languedoc et vignobles.

La création du Relais Services répond à des enjeux essentiels au niveau du territoire :

- Une amélioration de la qualité du service rendu aux usagers
- Une territorialisation des services en milieu rural
- Une homogénéisation de l'offre de services

Le Relais services public est un guichet d'accueil polyvalent chargé d'accueillir, d'orienter et d'aider les usagers dans leurs relations avec les administrations et les organismes publics.

Il a d'abord pour mission d'informer le public, de lui expliquer les principes de réglementations les plus couramment appliqués et les demandes qu'ils impliquent, de lui faciliter l'usage des procédures téléphoniques et électroniques, de préparer et d'organiser les rendez vous.

A cet effet le RSP aide à la constitution des dossiers et à leur transmission conjointe aux divers organismes publics et accompagne, si nécessaire, le public dans l'usage d'Internet.

Le RSP n'intervient pas à la place des organismes publics mais en amont, en soutien des usagers qui demandent son aide.

Les relations des Relais avec les usagers et les organismes participants sont régies par la charte nationale de qualité et le cahier des charges des Relais des Services Publics.

*Partenaires signataires : CPAM, CRAM, POLE EMPLOI, CAF, CCI, Centre des impôts, ABAD.*

### Le projet FEDER

En partenariat avec les fonds européens FEDER 2008/2013 et le conseil général, le Pays HLV a développé un réseau d'espaces numériques sur son territoire.

La Ligue 34, par le Lieu d'Accès Multimédia de la maison de la solidarité de Roujan contribue à ce projet avec pour objectifs :

- Optimiser le réseau des espaces numériques sur le territoire du Pays HLV.
- Conforter la pérennisation des espaces numériques du Pays HLV.
- Développer l'usage des TIC.

Ce projet se déroule sur 3 ans.

### Point accueil écoute jeunes et leur(s) parents

Au dernier trimestre 2008 le PAEJ a ouvert trois nouvelles permanences sur Olonzac, Saint Chinian et Saint Pons de Thomières optimisant ainsi le maillage du territoire avec les permanences de Capestang, Murviel, Roujan et Bédarieux mises en place en 2007.

Le Point Accueil Ecoute Jeunes et Parents a accueilli 82 jeunes et 71 parents.

Ce dispositif en partenariat avec la DDASS, la MSA et le Pays HLV vise à offrir un espace d'accueil, de soutien psychologique et d'orientation avec un psychologue clinicien sous la forme d'entretien psychologique gratuit. La consultation psychologique se présente donc comme une aide à un moment donné afin de :

- les aider à mieux comprendre et trouver des solutions par rapport à leurs problèmes,
- prendre de la distance et élaborer autour de ce qui est source de souffrance psychique,
- de les orienter vers des services plus spécialisés.

Ce travail peut constituer un tremplin vers une vie dans laquelle le sujet pourra

#### Maison de la Solidarité

1, avenue de Caux  
34320 Roujan

Tél.04 67 24 50 80

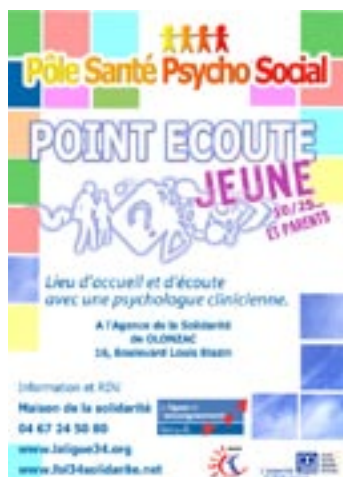
Fax : 04 67 24 50 81

roujan@laligue34.org

www.fol34solidarite.net



Lieu d'accès multimédia





se reconnaître, sortir des conflits qui le mettent dans des impasses, à retrouver un équilibre psychique, favorable pour la poursuite de ses projets et l'éducation de ses enfants.

### Le stage de citoyenneté

Deux stages de citoyenneté destinés aux personnes condamnées à un travail d'intérêt général ont été mis en place en 2008 en partenariat avec le SPIP de Béziers.

#### Objectifs

Le stage de citoyenneté contribue à la restauration de la cohésion sociale par :

- La prise de conscience du concept de citoyenneté et de sa valeur participative.
- La connaissance des institutions qui qualifient la citoyenneté.
- Le travail sur soi-même en tant qu'acteur social.



*Madame la juge d'application des peines de l'arrondissement judiciaire de Béziers a participé à une journée animée par Michel Miaille, dont la présence active contribue au succès de cette formation.*

### Le Relais Ecoute mobile

Le Relais Ecoute mobile (REM) a été créé en 2005.

C'est un dispositif d'écoute gratuit avec une psychologue clinicienne, destiné à traiter la souffrance d'un public adulte en situation de précarité. Ce dispositif répond aux besoins repérés par les différentes structures implantées sur le territoire qui accueillent régulièrement ce type de public: proposer un cadre de rencontre et une écoute professionnelle adaptés aux usagers qui cumulent des difficultés sociales et psychologiques sans pouvoir accéder aux services de soins courants. Dans ce contexte notre dispositif tente de pallier aux problèmes de mobilité spécifiques à la zone rurale.

En 2008, ce dispositif a été renouvelé sur Murviel et Roujan et s'est développé sur Bédarieux à titre expérimental au dernier trimestre 2008.

*Le Groupe Régional de Santé Publique et la DDASS sont partenaires du projet.*





## L'USEP, Fédération sportive scolaire

un mouvement sportif, pédagogique et associatif

L'USEP, fédération sportive scolaire de l'école publique, secteur de la Ligue de l'Enseignement Hérault, est une association qui accompagne depuis longtemps les rencontres sportives des écoles primaires publiques héraultaises et permet aux enfants de bénéficier d'un " bonus " de plein air, que ce soit en temps scolaire ou périscolaire.

### Un projet sportif porteur de sens

La clé fondamentale pour la réussite de tous les élèves dépend de la construction du sens des apprentissages. La rencontre sportive et son organisation, où le jeu prime sur l'enjeu, sont partie intégrante de la mise en œuvre de l'EPS. La plus value de l'USEP réside aussi par la place et le rôle confié à l'enfant au sein de l'association USEP d'école, lui permettant de vivre en situation, l'apprentissage de la démocratie.

Au-delà d'une meilleure connaissance de l'autre, les enfants ont aussi la possibilité de se reconnaître dans un mouvement sportif inspiré par des valeurs humanistes et républicaines.

### Un cadre juridique adapté et rassurant

L'USEP, conformément à ses statuts, est le partenaire habilité par l'Education Nationale à intervenir dans l'enseignement du premier degré. Cette mission de service public lui est confiée pour participer à tout projet engagé par les écoles publiques dès lors qu'il se finalise par des rencontres sportives pendant le temps scolaire.

Le cadre de l'association loi 1901 permet d'organiser une manifestation, de gérer des fonds, ... et couvre automatiquement la responsabilité civile et individuelle accident des enfants, enseignants et parents.

### Une ouverture organisée avec des partenaires

Les statuts des associations USEP prévoient la place des parents, dans le pôle des dirigeants, aux côtés des enseignants et des enfants.

Les textes officiels placent l'USEP dans et hors temps scolaire : dans l'école pour aider à la mise en œuvre de l'EPS, hors temps scolaire pour faire vivre le sport.

En permettant aux enfants de se rencontrer autour de pratiques sportives diverses, l'USEP hors temps scolaire favorise un apprentissage de la vie associative dans le cadre d'un réseau départemental.

### Un réseau d'entraide

En s'engageant à l'USEP, les nouveaux enseignants pourront bénéficier d'une dynamique pédagogique, s'appuyer sur un réseau de proximité organisé, disposer d'une documentation pédagogique, de matériel sportif, prolonger leur formation et partager des valeurs lors de rencontres sportives.



Rencontres sportives  
Inter Ecoles  
Défis

Pluridisciplinalité, enfant acteur  
dans différents rôles  
Activités innovantes,  
multiactivités

Courses longues de Bessilles,  
Scolahand, P'tit tour,  
Semaine nationales

Valeurs laïcité, solidarité, ci-  
toyenneté, humanisme

#### USEP

Tél : 04 67 04 01 81  
- 06 20 05 01 45

Fax : 04 67 52 62 13  
usep34@ac-montpellier.fr  
www.usep34.com

#### L'USEP en quelques chiffres

- 91 écoles affiliées avec 418 adultes et 6922 enfants
- 206 journées de rencontres inter-écoles
- 44 journées de découvertes sportives (dont 14 APPN et 30 DMA)
- 11 journées de défis
- 19 302 enfants concernés
- 280 journées stagiaires



## L'UFOLEP, Une autre idée du sport

L'UFOLEP est une des fédérations sportives de la Ligue de l'Enseignement Hérault. Présente sur tout le territoire de l'Hérault, l'UFOLEP 34, compte près de 3500 licenciés et fédère 120 associations qui déclinent au quotidien une autre idée du sport. Elle propose aux jeunes et aux moins jeunes, aux femmes comme aux hommes, en milieu rural ou urbain, des formes de pratiques, de rencontres, et de compétitions adaptées.

Outre le rôle d'animation et de développement local, l'UFOLEP concilie différentes fonctions :

- ✓ Favoriser une pratique sportive de loisirs accessible à tous, les rencontres et l'implication dans la vie associative.
- ✓ Éduquer les sportifs à la citoyenneté.
- ✓ Donner un rôle social au sport.
- ✓ Former les pratiquants.
- ✓ Organiser des compétitions à tous les niveaux.
- ✓ Faciliter la découverte de nouveaux sports.

### Sur le terrain

#### Les activités traditionnelles

Organisation de championnats, rencontres et tournois par des commissions sportives

#### Les projets multisports

Multiactivités avec des animations de proximité accessibles à tous pour la pratique de tous les sports.

- ✓ création d'Ecoles de Sport autour de la GRS, des APE, de la multiactivité,
- ✓ des animations sportives pendant les vacances scolaires,
- ✓ mise en place de projets multisports pour les jeunes du département à la base de loisirs de pleine nature "la Fage".
- ✓ ufolep animation: 2 A.L.S.H (primaire et maternel) dans le quartier St Clément à Montpellier.

#### Formations

- formations fédérales,
- formations BAPPAT (Brevet d'Aptitude Professionnelle d'Assistant Animateur Technicien),
- formation découverte des métiers de l'animation dans le cadre du P.A.S (Parcours Animation Sport).

#### Base de loisirs de pleine nature, centre de la Fage

Le gîte de "la Fage" et sa base de Loisirs de pleine nature sont le lieu privilégié pour la découverte de l'environnement et la pratique d'activités physiques de Pleine Nature au cœur du Caroux. La base de loisirs accueille des groupes (classes, associations, CLSH, centres de formations) ainsi qu'un public familial.

#### Le secteur socio-sportif

Mise en place d'actions éducatives pour contribuer au renforcement du lien social sur des "territoires spécifiques" et sensibles :

- "Si t'es fête, si t'es sport", 5 journées d'animations sur différents sites de la Paillade,

- regroupement opérationnel d'associations du territoire de la Paillade les mercredis et vacances scolaires autour de projet socio-sportif, tout particulièrement en direction des populations jeunes,

- rencontres UFOLEP Futsal, tous les mercredis matin à la Paillade pour les 9-11 ans et organisation de championnats par et pour les jeunes.

- rencontres Multisports,

- séjours "Ecole des Loisirs" en partenariat avec l'AJPPN, l'association DÉFI et le Centre Social "CA". Ils permettent à une centaine de jeunes de 12 à 15 ans des quartiers urbains de Montpellier de partir en vacances sur le littoral, dans le Caroux et dans les Landes.



#### S'affilier à l'UFOLEP

Une seule licence permet l'accès à la pratique de plusieurs activités dans une même association. Elle coordonne des rencontres, matchs et tournois sportifs et internationaux, en lien avec des associations.

L'UFOLEP accueille tous types de publics sans exclusion, dans le respect de leur différence :

- ✓ les licenciés UFOLEP, dans le cadre d'associations affiliées,
- ✓ les personnes en difficultés sociales sur des projets spécifiques,
- ✓ tout public lors de manifestations ponctuelles.



UFOLEP

Tel : 04 67 54 02 02

ufolep34@wanadoo.fr

www.ufolep.org



## Présenté par JP. GABAUDAN Trésorier Général

L'année 2008 a été, vous le savez, marquée par la vente de notre siège social, 40 faubourg St Jaumes. Sa valeur (1 500 000 €) figure dans notre compte de résultat (produits exceptionnels). Comme l'achat de notre nouveau siège ne sera réalisé que cette année (2009), le résultat de l'exercice 2008 : 1 413 564 € est un résultat en « trompe l'œil » que je vais essayer d'analyser pour mieux cerner un résultat 2008 plus près de notre exploitation réelle qui elle nous permettra de mieux appréhender la situation de notre Fédération.

Concernant les règles comptables, les comptes sont présentés conformément aux règles générales applicables et dans le respect du principe de prudence. Elles n'ont pas été modifiées par rapport à l'exercice précédent.

Notre Fédération a salarié en 2008, 145 personnes (dont 27 stagiaires en chantier d'insertion), cela représente 40.44 ETP sans les stagiaires des chantiers d'insertion et cela correspond à 36.12 ETP pour 107 personnes en incluant aussi les autres contrats aidés (norme Ministère du Travail).

- La masse salariale s'élève à 1 372 504 € (1 503 079 € en 2007) soit 48 % de nos produits d'exploitation (1 054 923 € pour les salaires et 317 581 € pour les charges).

- Le montant des produits d'exploitation est de 2 361 427 €. Il était de 2 613 428 € en 2007 et de 2 429 246 € en 2006, soit une baisse de 9.70 % par rapport à 2007.

- Concernant les subventions nous notons la stabilité de la subvention du Conseil Général à hauteur de 213 000 €. Par contre la subvention Ligue nationale est encore en diminution compte tenu de la politique du Ministère de l'Education Nationale :

- en 2008 : 37 779 €
- en 2007 : 53 423 €
- en 2006 : 59 359 €
- en 2005 : 59 359 €
- en 2004 : 67 009 €

Où cela s'arrêtera-t-il et quand ?

- Concernant le secteur Vacances et c'est une vraie préoccupation : les produits d'exploitation s'élèvent à 464 765 € contre 722 252 € en 2007 soit une baisse de 35.70 % et 546 078 € en 2006, déjà une très mauvaise année. En 2003 pour mémoire les produits s'élevaient à 1 191 475 €.

Les vacances plombent nos produits d'exploitation et bien sur notre résultat, enregistrant une perte de 56 403 € sur le service.

- Les produits formation restent stables :
  - 1 444 817 € en 2008,
  - 1 448 517 € en 2007,
  - 1 462 948 € en 2006.

Il faut noter que la formation professionnelle est un secteur en pleine mutation, que de nombreuses incertitudes sur les politiques publiques en la matière existent et que notre capacité d'adaptation à ces mêmes politiques doit être immédiate.



Les charges d'exploitation s'élèvent à 2 354 158 € contre 2 510 6563 € en 2007 et 2 534 451 € en 2006. Le résultat d'exploitation est de + 7 269 € contre 75 262 € en 2007. Il est donc légèrement positif, mais il montre que malgré les mesures sévères que nous avons prises, la situation de la Fédération, si elle s'est stabilisée, reste fragile et elle nous impose une vigilance constante.

- les emprunts : avec la vente du siège la Fédération a intégralement remboursé le prêt d'équipement sur Porté Puymorens. Reste en 2008, un prêt JPA de 1 000 € aujourd'hui totalement remboursé. Notre capacité d'emprunt est donc intacte à ce jour.

Pour illustrer si besoin encore était, le résultat final que je qualifiais en trompe l'œil, les services comptables que je remercie pour leur disponibilité et leur professionnalisme, nous ont préparé le document extra comptable (analyse du résultat) que je vous remets et qui explique à lui seul le résultat 2008 que je vous commente.

L'année 2009 aujourd'hui largement entamée confirme malheureusement la dégradation continue du service vacances et les non dits sur la situation de la station de Porté Puymorens nous plongent dans l'incertitude.

L'achat du nouveau siège, ses aménagements nous coûteront environ 15 % de plus que prévu et il paraît utile pour conserver une trésorerie indispensable de réaliser un emprunt de 200 000 € sur 10 ans.

L'année 2009 aura aussi été marquée par l'engagement de notre Fédération. Son Président, sa Directrice Générale des services ont déposé des projets auprès des décideurs des politiques publiques locales, départementales, régionales, ils devraient être source de possibilités nouvelles pour la Fédération.

Ces engagements méritent d'être soutenus par tous, ils sont notre avenir.

Au terme de ce rapport, je veux vous dire simplement que c'est le dernier que je vous présenterai. Après plus de 40 ans de militantisme Ligue (ma première licence «animateur USEP» date de 1967) et 20 ans en tant que Trésorier général, il est normal et vital pour une Fédération comme la nôtre que de nouveaux militants accèdent aux responsabilités. Ils peuvent être assurés de mon aide.

Je resterai avec vous, pour appuyer nos engagements pour une Ligue toujours plus active et responsable.

Je vous remercie pour votre attention.

Jean Pierre GABAUDAN  
Trésorier général



AUDET & STRATEGIE

*Guy BOULET*

*Expert-comptable - Commissaire aux Comptes*

## LA LIGUE DE L'ENSEIGNEMENT HERAULT

=====

### RAPPORT SPÉCIAL DU COMMISSAIRE AUX COMPTES SUR LES CONVENTIONS RÉGLEMENTÉES

#### EXERCICE CLOS LE 31 DECEMBRE 2008

Aux membres,

En notre qualité de commissaire aux comptes de votre association, nous vous présentons notre rapport sur les conventions réglementées conclues au cours de l'exercice.

En application de l'article R 612-7 du code de commerce, nous avons été avisés des conventions visées à l'article L. 612-5 du Code de commerce et conclues au cours de l'exercice clos le 31 décembre 2008.

Il ne nous appartient pas de rechercher l'existence éventuelle d'autres conventions mais de vous communiquer, sur la base des informations qui nous ont été données, les caractéristiques et les modalités essentielles de celles dont nous avons été avisés, sans avoir à nous prononcer sur leur utilité et leur bien-fondé. Il vous appartient, selon les termes de l'article 612.-6 du Code de commerce, d'apprécier l'intérêt qui s'attachait à la conclusion de ces conventions en vue de leur approbation.



Remboursement de frais de déplacement et de mission et réception :

Personnes concernées : Voir ci-dessous,

Nature et objet : Il s'agit de frais de déplacement et de mission remboursés au cours de l'exercice.

Modalités financières :	- M. Michel MIAILLE	530,28 €
	- M. Jean Pierre GABAUDAN	2 222,05 €

Rémunérations :

Personnes concernées : Mr Michel MIAILLE président,

Nature et objet : Rémunérations brutes versées au cours de l'exercice au titre d'interventions de formation.

Modalités financières : 2 140,33 €

Fait, à Montpellier,  
Le 20 juin 2009

SARL AUDIT ET STRATEGIE  
Commissaire aux comptes  
Guy BOULET



*Guy BOULET*  
*Expert-comptable - Commissaire aux Comptes*

## LA LIGUE DE L'ENSEIGNEMENT HERAULT

=====

### RAPPORT DU COMMISSAIRE AUX COMPTES SUR LES COMPTES ANNUELS

#### EXERCICE CLOS LE 31 DECEMBRE 2008

Aux membres,

En exécution de la mission qui nous a été confiée par votre assemblée générale, nous vous présentons notre rapport relatif à l'exercice clos le 31 décembre 2008, sur :

- le contrôle des comptes annuels de l'association LIGUE DE L'ENSEIGNEMENT DE L'HERAULT, tels qu'ils sont joints au présent rapport,
- la justification de nos appréciations,
- les vérifications et informations spécifiques prévues par la loi.

Les comptes annuels ont été arrêtés par votre trésorier général au nom du Conseil fédéral. Il nous appartient, sur la base de notre audit, d'exprimer une opinion sur ces comptes.

#### **I - OPINION SUR LES COMPTES ANNUELS**

Nous avons effectué notre audit selon les normes d'exercice professionnel applicables en France ; ces normes requièrent la mise en œuvre de diligences permettant d'obtenir l'assurance raisonnable que les comptes annuels ne comportent pas d'anomalies significatives. Un audit consiste à vérifier, par sondages ou au moyen d'autres méthodes de sélection, les éléments justifiant des montants et informations figurant dans les comptes annuels. Il consiste également à apprécier les principes comptables suivis, les estimations significatives retenues et la présentation d'ensemble des comptes. Nous estimons que les éléments que nous avons collectés sont suffisants et appropriés pour fonder notre opinion.



Nous certifions que les comptes annuels sont, au regard des règles et principes comptables français, réguliers et sincères et donnent une image fidèle du résultat des opérations de l'exercice écoulé ainsi que la situation financière et du patrimoine de l'association à la fin de cet exercice.

## **II – JUSTIFICATION DES APPRECIATIONS**

En application des dispositions de l'article L. 823-9 du Code de Commerce relatives à la justification de nos appréciations, nous vous informons que les appréciations auxquelles nous avons procédé ont porté sur le caractère approprié des principes comptables appliqués ainsi que sur le caractère raisonnable des estimations significatives retenues.

Les appréciations ainsi portées s'inscrivent dans le cadre de notre démarche d'audit des comptes pris dans leur ensemble et ont donc contribué à la formation de notre opinion exprimée dans la première partie de ce rapport.

## **III – VERIFICATIONS SPECIFIQUES**

Nous avons également procédé aux vérifications spécifiques prévues par la loi.

Nous n'avons pas d'observation à formuler sur la sincérité et la concordance avec les comptes annuels des informations données dans le rapport d'activité établi par votre trésorier général et dans les documents adressés aux membres, sur la situation financière et les comptes annuels.

Fait à Montpellier, le 20 juin 2009

---

**SARL AUDIT ET STRATEGIE**  
*Commissaire aux comptes*  
Guy BOULET



Exercice clos le 31 décembre 2008

<b>COMPTE DE RESULTAT</b>	31/12/2008	31/12/2007	Ecart Mt	Ecart %
<b>PRODUITS D'EXPLOITATION</b>				
Ventes de marchandises	79	123	-44	-36,01
Ventes exportation				
Production vendue biens				
Production vendue services	1 657 870	1 958 770	-300 900	-15,36
<b>CHIFFRE D'AFFAIRE NET (1)</b>	<b>1 657 949</b>	<b>1 958 893</b>	<b>-300 945</b>	<b>-15,36</b>
Production stockée				
Production immobilisée				
Subvention d'exploitation	499 083	575 343	-76 260	-13,25
Rep./amort.&prov.transf.char.	163 127	41 312	121 815	294,86
Autres produits	41 269	37 880	3 389	8,95
<b>TOTAL DES PROD.EXPLOIT.(1)</b>	<b>2 361 427</b>	<b>2 613 429</b>	<b>-252 001</b>	<b>-9,64</b>
<b>CHARGES D'EXPLOITATION</b>				
Achat de marchandises	116	199	-82	-41,43
Variation de stock				
Achats mat.prem.&autres appr.	32 318	44 536	-12 218	-27,43
Variation de stock				
Autres achats et ch.externes	723 648	785 967	-62 320	-7,93
Impots,taxes & vers.assimilés	92 245	100 695	-8 450	-8,39
Salaires et traitements	1 054 923	1 168 141	-113 218	-9,69
Charges sociales	317 581	344 936	-27 356	-7,93
Dot.aux amort/immobilisations	31 641	35 894	-4 254	-11,85
Dot.aux prov/immobilisations				
Dot.aux prov/actif circulant	3 907		3 907	NS
Dot.aux prov.p risques & ch.	65 000		65 000	NS
Autres charges	32 779	30 194	2 585	8,56
<b>TOTAL DES CHARGES EXPLOIT. (2)</b>	<b>2 354 158</b>	<b>2 510 563</b>	<b>-156 405</b>	<b>-6,23</b>
<b>RESULTAT D'EXPLOITATION (1-2)</b>	<b>7 270</b>	<b>102 866</b>	<b>-95 596</b>	<b>-92,93</b>
<b>OPERATIONS EN COMMUN</b>				
Bénéf.attri.ou perte trans.				
Perte support.ou bénéf.transf.				
<b>PRODUITS FINANCIERS</b>				
Prod. Financ.de participac.				
D'autres V.M & cré.actif imm.				
Autres intérêts & prod.assim.	53 537	5 298	48 239	910,48
Rep/prov. et transf. charges				
Différences positives change				
Prod. nets/ces. val mob plac				
<b>TOTAL PRODUITS.FIN. (5) .</b>	<b>53 537</b>	<b>5 298</b>	<b>48 239</b>	<b>910,48</b>



Exercice clos le 31 décembre 2008

## COMPTE DE RESULTAT

### CHARGES FINANCIERES

Dot.fin.Amort.& provisions				
Intérêts et charges assimilées	332	1 905	-1 573	-82,55
Différences négatives change				
Ch.nettes/ces. de V.M.P.				
<b>TOTAL CHARGES FINANCIERES (6)</b>	<b>332</b>	<b>1 905</b>	<b>-1 573</b>	<b>-82,55</b>

RESULTAT FINANCIER (5-6)	53 205	3 393	49 812	1468,02
			0	NS
RESUL.CRT.AV/IMP.(1-2+3-4+5-6)	60 474	129 353	-68 878	-53,25

### PRODUITS EXCEPTIONNELS

Prod.excep./opé.de gestion	28 928	6 771	22 157	327,24
Prod.excep./operat capital	1 506 767	7 732	1 499 035	19388,55
Rep./prov.& transf.charges				
<b>TOTAL DES PROD.EXCEPT. (7)</b>	<b>1 535 695</b>	<b>14 502</b>	<b>1 521 192</b>	<b>10489,27</b>

### CHARGES EXCEPTIONNELLES

Ch.excep./opé. de gestion	44 701	20 839	23 862	114,51
Ch.excep./opé. en capital	30 393	18 146	12 247	67,49
Dot.excep. amort.& prov.	95 832	6 514	89 318	1371,26
<b>TOTAL DES CH. EXCEPT. (8)</b>	<b>170 925</b>	<b>45 498</b>	<b>125 427</b>	<b>275,67</b>

<b>RESULTAT EXCEPTIONNEL (7-8)</b>	<b>1 364 769</b>	<b>-30 996</b>	<b>1 395 765</b>	<b>-4503,04</b>
------------------------------------	------------------	----------------	------------------	-----------------

Participation salariés				
Impots sur les associations	11 680		11 680	NS

<b>TOTAL DES PRODUITS (1+3+5+7)</b>	<b>3 950 659</b>	<b>2 633 229</b>	<b>1 317 430</b>	<b>50,03</b>
<b>TOTAL D CHARGES (2+4+6+8+9+a)</b>	<b>2 537 096</b>	<b>2 557 967</b>	<b>-20 871</b>	<b>-0,82</b>

<b>SOLDE INTERMEDIAIRE</b>	<b>1 413 564</b>	<b>75 263</b>	<b>1 338 301</b>	<b>1 778,18</b>
----------------------------	------------------	---------------	------------------	-----------------

+ Report de ressources non utilisées N-1  
 - Engagements à réaliser sur ress. affect.

<b>EXCEDENT OU DEFICIT</b>	<b>1 413 564</b>	<b>75 263</b>		
----------------------------	------------------	---------------	--	--

(1)dont produits sur exercices antérieurs	15 181		15 181	NS
(2)dont redevances sur crédit bail immobilier				
redevances sur crédit bail mobilier	8 192	15 128	-6 936	-45,85
(3)dont charges sur exercices antérieurs	5 468		5 468	NS
(4)dont prod. concernant des entreprises liées				
(5)dont intérêts concernant des entrepr. liées				



Exercice clos le 31 décembre 2008

### **EVALUATION DES CONTRIBUTIONS VOLONTAIRES EN NATURE**

#### **Produits**

Bénévolat

Prestations en nature	97 843	97 092	751	0,77
-----------------------	--------	--------	-----	------

Dons en nature

<b>TOTAL</b>	<b>97 843</b>	<b>97 092</b>	<b>751</b>	<b>0,77</b>
--------------	---------------	---------------	------------	-------------

#### **Charges**

Secours en nature

Mise à disposition gratuite de biens

Prestations en nature

Personnel bénévole	97 843	97 092	751	0,77
--------------------	--------	--------	-----	------

<b>TOTAL</b>	<b>97 843</b>	<b>97 092</b>	<b>751</b>	<b>0,77</b>
--------------	---------------	---------------	------------	-------------



# Comptes annuels de l'exercice clos le 31 décembre 2008



## Règles et méthodes comptables

Règlement 99-01 du CRC

Avis 95-04 du CNC applicable aux dispensateurs de formation professionnelle ayant un statut privé.

Les comptes annuels de l'exercice ont été élaborés et présentés conformément aux règles générales applicables en la matière et dans le respect du principe de prudence.

Les conventions suivantes ont été respectées :

- Continuité de l'exploitation
- Permanence des méthodes comptables d'un exercice sur l'autre
- Indépendance des exercices

## A - Méthodes d'évaluation

L'évaluation des éléments inscrits en comptabilité a été pratiquée par référence à la méthode dite des «coûts historiques».

Les frais accessoires (droits de mutation, honoraires ou commissions et frais d'actes), ne sont pas incorporés au coût d'acquisition des immobilisations.

## B - Calcul des amortissements et des provisions

Les amortissements sont calculés sur la durée normale d'utilisation des biens, selon le mode linéaire.

La durée d'amortissement retenue par simplification est la durée d'usage pour les biens non décomposables à l'origine.

Lorsque leur valeur d'inventaire est inférieure à leur valeur comptable, les postes de l'actif qui ne sont pas amortissables sont dépréciés par voie de provisions d'une somme égale à la différence entre ces deux valeurs.

## C - Changement de méthodes

La présentation des comptes annuels et

les méthodes d'évaluation retenues pour cet exercice n'ont pas été modifiées par rapport à l'exercice précédent.

## D - Dérogations

Il n'a semblé nécessaire de déroger à aucune prescription comptable afin de donner une image plus fidèle de l'entreprise.

## E - Provisions pour risques et charges

L'association pratique la comptabilisation d'une provision de départ à la retraite des salariés, calculées aux conditions prévues par les conventions collectives appliquées dans l'association et les dispositions légales. L'hypothèse retenue est celle d'une mise à la retraite à l'initiative de l'employeur.

Des modifications législatives, décrites au I-D, sont intervenues sur l'exercice.

## F - Créances

Les créances sont valorisées à leur valeur nominale. Une provision pour dépréciation est pratiquée si la valeur d'inventaire est inférieure à la valeur comptable.

## G - Produits constatés d'avance

Pour le service formation et solidarité, les conventions sont enregistrées en totalité à la date de leur démarrage, quelque soit leur durée prévue. A la date de clôture, la valorisation des heures de formation ou de suivi en insertion prévues mais non encore effectuées est inscrite en produits constatés d'avance.

Pour les autres services, les produits sont enregistrés à la date de facturation. Les produits constatés d'avance correspondent :

- à la part qui concerne l'exercice suivant pour les prestations facturées avant la date de clôture et s'étalant sur les deux exercices.
- à la totalité pour les prestations rendues entièrement sur l'exercice suivant.



La méthode de calcul utilisée pour valoriser les produits constatés d'avance est la même que sur l'exercice précédent : le prorata temporis.

## H - Valorisation du bénévolat

Est valorisé dans cette rubrique le salaire et les charges du personnel mis à disposition, ou détaché, à la Ligue de l'Enseignement. Pour cet exercice il s'agit de deux postes évalués à 97 843€ :

- Délégué USEP
- Délégué Culture et Education

## I – Faits significatifs : continuité de l'exploitation

1- Par acte notarié en date du 19/03/2008, l'association a réalisé la vente effective de l'immeuble abritant le siège social moyennant le prix principal de 1.500.000,00€ payé comptant en totalité.

La trésorerie dégagée sera affectée comme suit :

- Acquisition du nouveau siège moyennant le prix principal, les frais de notaire et les équipements intérieurs.
- Equipement du centre de formation jouxtant le siège
- Consolidation des fonds propres et financement des projets futurs

2- Une provision d'un montant de 65 000 €, inscrite en provision pour risque et se rapportant au licenciement en cours d'un salarié, devenu effectif en mars 2009, est constatée dans le résultat exceptionnel.

3- Le 20 février 2008, le Ministre de l'Education nationale notifiait sans réserve à la Ligue de l'Enseignement un montant de subvention au titre de l'exercice civil 2008.

Le 6 octobre 2008, le Ministre de l'Education nationale adressait à la Ligue de l'Enseignement une notification modificative comportant une baisse de subventionnement à hauteur de 25% du montant des subventions concernées.

La Ligue de l'Enseignement a déposé le

5 décembre une demande de recours gracieux, préalable au dépôt envisagé d'un recours contentieux devant le tribunal administratif de Paris.

Au regard de cette situation, la quote part non perçue à ce titre par la fédération, à savoir 20644€, est constatée dans le résultat exceptionnel (produits) et dépréciée par prudence en totalité (charges).

4- Depuis le 20/07/2008, le calcul des indemnités de mise à la retraite a été révisé à la hausse par le législateur et le montant des indemnités légales et conventionnelles fait désormais l'objet d'une cotisation patronale spécifique à hauteur de 50% de la totalité. L'impact de ces mesures sur la provision déjà constituée au 31/12/07 pour les salariés présents dans l'association est constaté en charges dans le résultat exceptionnel pour la somme de 77 866 €.

J- Loi n°2006-586 du 23 mai 2006 relative au volontariat associatif et à l'engagement éducatif, article 20 :

Rémunération brute globale versée aux 3 plus hauts cadres dirigeants bénévoles ou salariés : 46 220€.

Avantages en nature accordés aux 3 plus hauts cadres dirigeants bénévoles ou salariés: néant.

K- Droit individuel à la formation des salariés (DIF) :

Au 31/12/2008 :

➤ 2231 heures sont ouvertes au titre du droit individuel à la formation des salariés.

➤ 102 heures ont été consommées au titre du droit individuel à la formation des salariés. ▼



## Extrait de délibération du CA du 19 juin 2009

### Tarifs des affiliations 2009/2010

Proposition de suivre l'augmentation des tarifs nationaux en portant la part de la Ligue 34 à 1.12 € pour la licence adulte et à 0.92 € pour la licence enfant.

**Tarifs (1.12 €/licence adulte et 0,92 €/licence enfant) adoptés à l'unanimité.**





## MOTION USEP 34 proposée à l'Assemblée Générale de la LIGUE 34

Constatant l'absence de concertation entre le CA de la Ligue 34 et le CD USEP 34, et les décisions de la Ligue 34 qui mettent en péril le devenir à court terme de l'USEP 34, secteur sportif scolaire de la Ligue 34, le Comité Départemental USEP 34 demande à l'assemblée générale de se prononcer sur la proposition suivante :

Pour les années civiles 2009 et 2010, la Ligue 34 mettra à disposition de l'USEP 34 tous les moyens nécessaires pour son fonctionnement (sans les refacturations) et la rémunération du délégué, dont le choix appartient à l'USEP 34, par une meilleure répartition du budget de la subvention de l'EN

Le Comité USEP 34 demande également que tous les secteurs de la Ligue 34 (LEOLEP, USEP, vie associative, culture-éducation, formation, vacances) soient considérés de manière équitable, pour une éducation populaire en priorité au service de ses adhérents.

Pour le comité départemental,

le président de l'USEP 34,

  
Pascal EVRARD

Motion retirée par le Président de l'USEP 34 lors de l'AG

USEP 34  
22 rue de Claret  
34 070 MONTPELLIER

L'Usep, le sport à l'école



Mail : usep34@ac-mont



	Pour	Contre	Abstention
PV de l'AG 2007	94	0	188
Rapport d'activités	91	275	24
Rapport financier	94	38	258
Quitus	383	0	7
Tarifs statutaires	390	0	0



## ELECTION DU CONSEIL D'ADMINISTRATION Scrutin de liste

Nombre de mandats : 390  
Majorité absolue : 196  
Nombre de sièges à pourvoir : 15  
Nombre de candidats : 17

Sont déclarés élus les 13 candidats ayant obtenu la majorité absolue des voix :

ALBERT Jean Claude	335	Elu pour 3 ans
BARBUSSE Janick	314	Elu pour 2 ans
BONICEL André	354	Elu pour 3 ans
EVARD Pascal	315	Elu pour 3 ans
MAGNET Paul	335	Elu pour 3 ans
PALOC Marie France	340	Elue pour 3 ans
QUATREFAGES Henri	319	Elu pour 3 ans
RIZZOLO BRESSON Colette	258	Elue pour 1 an
ROIG José	306	Elu pour 2 ans
ROIG Michèle	304	Elue pour 2 ans
SICARD Marc	318	Elu pour 3 ans
VICIANA Michel	333	Elu pour 3 ans
VIVES Pierre	331	Elu pour 3 ans



ABAD	Association Biterroise pour l'Accès au Droit
ACSE	Agence nationale pour la Cohésion Sociale et l'Égalité des Chances
AFPA	Association nationale pour la Formation Professionnelle des Adultes
AJPPN	Association des Jeunes Phobos Paillade Nord
ALSH	Accueil Loisir Sans Hébergement
APFEE	Association pour favoriser l'Égalité des chances à l'École
API	Allocation Parent Isolé
APPN	Activités Physiques de Pleine Nature
ASI	Appui Social Individualisé
BAFA	Brevet d'Aptitude aux Fonctions d'Animateur
BAFAD	Brevet d'Aptitude aux Fonctions de Directeur
BAPPAT	Brevet d'Aptitude Professionnelle d'Assistant Animateur Technicien
BCA	Bilan de Compétences Approfondi
BEP VAM	Brevet d'Études Professionnelles Vente Action Marchande
CAF	Caisse d'Allocations Familiales
CCI	Chambre de Commerce et d'Industrie
CCP	Certificat de Compétences Professionnelles
CIO	Centre d'Information et d'Orientation
CLAS	Contrat Local d'Accompagnement à la Scolarité
CLE	Compréhension, Lecture, Ecriture
CLI	Commission Locale d'Insertion
CLSH	Centre de loisirs sans Hébergement
CNASEA	Centre National pour l'Aménagement des Structures des Exploita-
CPAM	Caisse Primaire d'Assurance Maladie
CRAM	Caisse Régionale d'Assurance Maladie
CRIJ	Centre Régional Information Jeunesse
CSRE	Centre de Soins, de Rééducation et d'Éducation
CUCS	Contrat Urbain de Cohésion Sociale
DDASS	Direction Départementale des Affaires Sanitaires et Sociales
EEP	Entreprise d'Entraînement Pédagogique
ESPR	Évaluation par Simulation Préalable au Recrutement
FD	Fédération Départementale
FEDER	Fonds Européen de Développement Régional
FFE	Festival du Film d'Éducation
FIPD	Fonds Interministériel de Prévention de la Délinquance
GRS	Gymnastique Rythmique et Sportive
GRSP	Groupe Régional de Santé Publique
HLV	Haut Languedoc et Vignobles



IRTS	Institut Régional du Travail Social
IUFM	Institut Universitaire de Formation des Maitres
LR	Languedoc Roussillon
MAPE	Module Actif de Préparation à l'Emploi
MJC	Maison des Jeunes et de la Culture
MLI	Mission Locale d'Insertion
MPT	Maison Pour Tous
MRAP	Mouvement contre le Racisme et pour l'Amitié des Peuples
MSA	Mutualité Sociale Agricole
OEI	Objectif Emploi Individualisé
OPCA	Organisme Paritaire Collecteur Agréé
OPI	Objectif Projet Individuel
PAEJ	Point Accueil Ecoute Jeunes
PAIP	Projet d'Accueil Individualisé Périscolaire
PAS	Parcours Animation Sport
PJJ	Protection Judiciaire de la Jeunesse
PLIE	Plans Locaux pour l'Insertion et l'Emploi
RAR	Réseau Ambition Réussite
REM	Relais Ecoute Mobile
RMI	Revenu Minimum d'Insertion
RSA	Revenu de Solidarité Active
RSP	Relais Services Public
RUPI	Référent Unique de Parcours d'Insertion
SCV	Service Civil Volontaire
SPIP	Service Pénitentiaire d'Insertion et de Probation
TIC	Technologies de l'Information et de la Communication
TIG	Travail d'Intérêt Général
VSEE	Voyages Scolaires Educatifs à l'Etranger
WWF	Fond Mondial pour la Nature